

Résultats 2013

Pavillon Ledoyen
Paris - 21 mars 2014

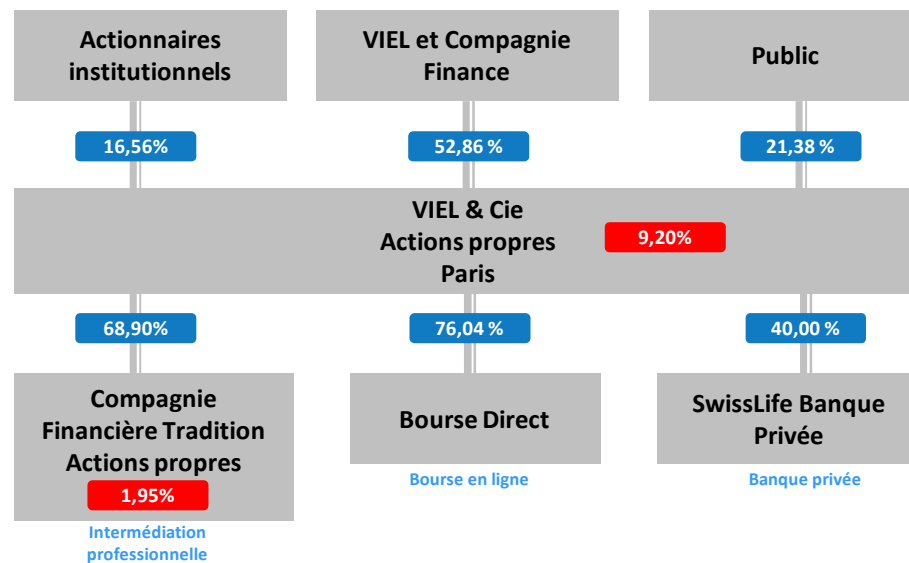
VIEL & Cie 
GRUPE
VIEL





Le portefeuille de participations de VIEL & Cie

Organigramme simplifié au 31.12.2013



Actionnaire majoritaire de Compagnie Financière Tradition à hauteur de 68,90 %
Capitalisation boursière de CFT* : 310,6 MCHF (255,1 M€)

Actionnaire majoritaire de Bourse Direct à hauteur de 76,04 %
Capitalisation boursière de Bourse Direct* : 89 M€

Actionnaire de SwissLife Banque Privée à hauteur de 40 %

Capitalisation boursière de VIEL & Cie* : 194,4M€

* Au 18/03/2014



Faits marquants 2013

Préambule : les comptes consolidés arrêtés en 2012 ont fait l'objet d'un retraitement en proforma en raison de l'application à compter du 1^{er} janvier 2013 de la norme IAS 19 impliquant une nouvelle méthode de calcul des provisions de retraite. Le compte d'exploitation consolidé de l'exercice 2012 constate donc une reprise de provision de retraite pour un montant de 1,7 M€ dans le résultat d'exploitation. Les variations indiquées ci-dessous sont calculées sur la base du résultat 2012 publié et non pas du proforma.

- ❑ **Maintien de la rentabilité sur l'année 2013 malgré une forte baisse du chiffre d'affaires (-9,3%).**
Le **résultat d'exploitation consolidé** est en hausse de **0,6%** à **36,1 M€** (35,9 M€ en 2012 données publiées).
Le résultat net est en baisse de 8,2% à 15,6 M€ en raison principalement de la dégradation du résultat financier (par rapport au données publiées en 2012).

- Compagnie Financière Tradition :

- Baisse du chiffre d'affaires de 5,7% à cours de change courants (4,9% à cours constants)
- Résultat d'exploitation à 32,1 MCHF en baisse de 9,3 %, résultat net à 21,7 MCHF en baisse de 6,3%

- Bourse Direct

- Poursuite de la croissance organique, hausse du chiffre d'affaires et des résultats dans le cadre de la politique d'acquisition de part de marché : chiffre d'affaires à 34,9 M€ en 2013 en hausse de 14,7%, volume d'ordres exécutés en hausse de 17,2%, hausse du résultat d'exploitation à 4,9 M€ en 2013 (+15,9%), résultat net de 3,4 M€
- Développement commercial soutenu, stock de près de 78 000 comptes fin 2013.

- Swisslife Banque Privée

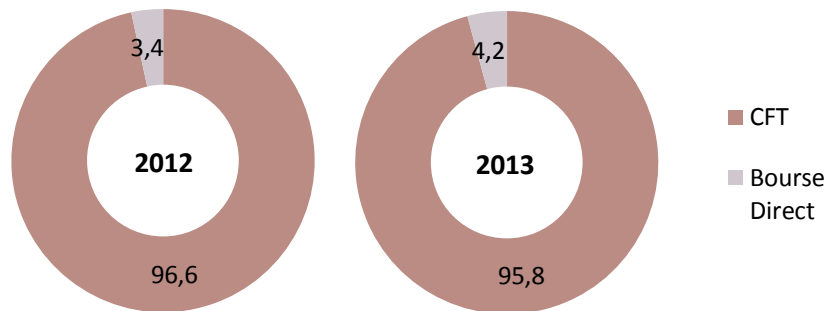
- Résultats en hausse par rapport à 2012 : PNB de 30,7 M€ , résultat net de 3,8 M€

- ❑ **Résultat net consolidé part du groupe en baisse de 15,7% à 5,9 M€** (par rapport aux données publiées en 2012).

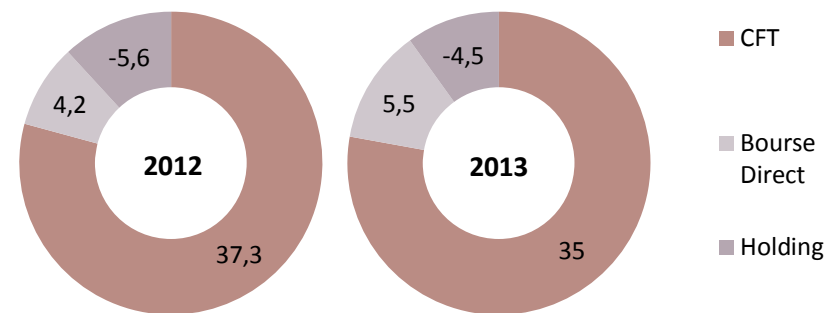


Contribution par pôle d'activité

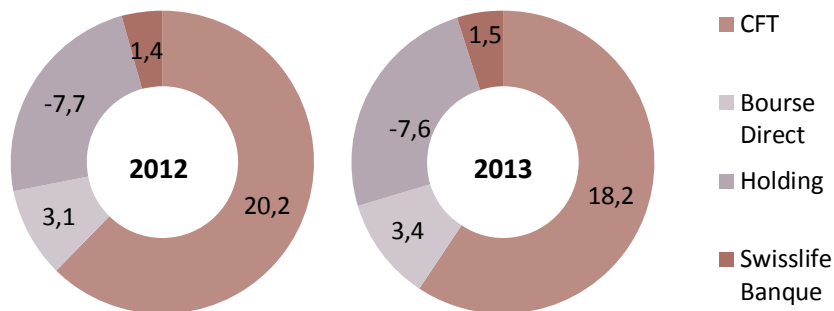
Contribution au chiffre d'affaires (en %)



Contribution au résultat d'exploitation (en M€)



Contribution au résultat net (en M€)



	2013	2012 *
Chiffre d'affaires (en %)		
CFT	95,8%	96,6%
Bourse Direct	4,2%	3,4%
Résultat d'exploitation (en M€)	36,0	35,9
CFT	35,0	37,3
Bourse Direct	5,5	4,2
SLPB	-	-
Holding	-4,5	-5,6
Résultat net (en M€)	15,5	17,0
CFT	18,2	20,2
Bourse Direct	3,4	3,1
SLBP	1,5	1,4
Holding	-7,6	-7,7

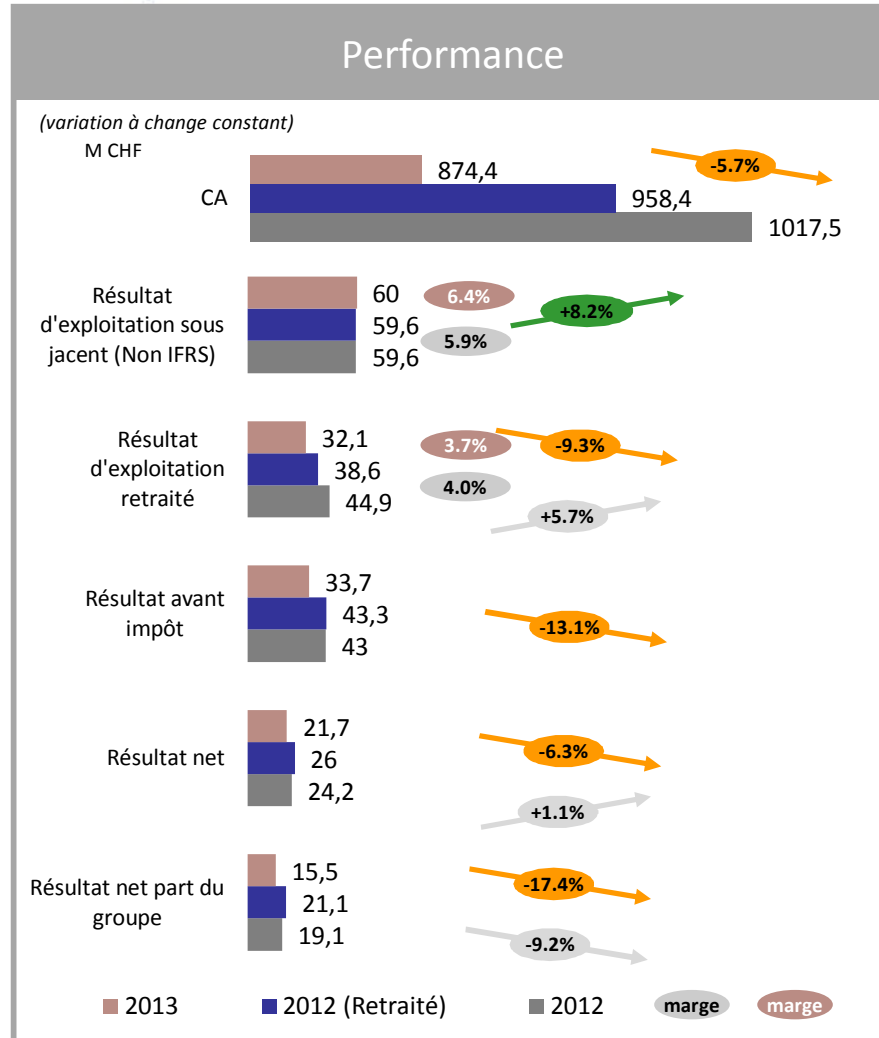
* Données publiées



Compagnie Financière Tradition



Tradition - Chiffres clés



- Introduction de nouvelles normes comptables (IFRS) au 1^{er} janvier 2013
 - " IFRS 11 : Présentation des performances sans impact sur le résultat net
 - " IAS19R : Augmentation du résultat net 2012 de 1,9MCHF

- Le niveau d'activité reste impacté par les incertitudes réglementaires
 - " Étape importante aux États-Unis avec la publication des règles définitives applicables aux SEF (Swap Execution Facilities)
 - " SEF opérationnels depuis le 2 octobre 2013

- Poursuite des investissements dans nos services de courtage électronique à travers notre technologie hybride exclusive et des partenariats
 - " Lancement réussi de nouvelles initiatives électroniques couvrant également de nouvelles classes d'actifs
 - " Nouveaux partenaires fondateurs pour Trad-X et ParFX

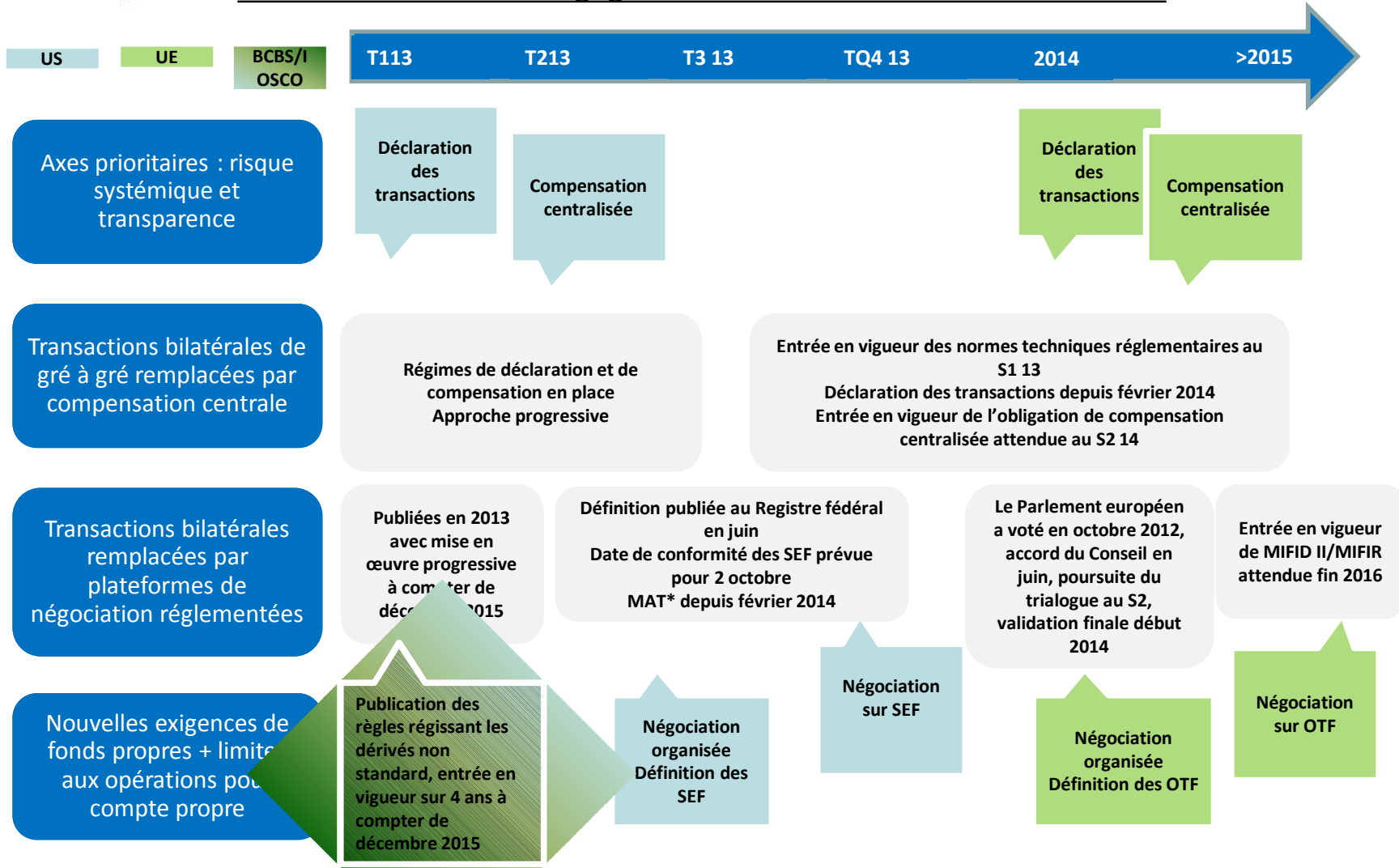
- Changement de culture en matière de gestion des coûts
 - " Poursuite des mesures de réduction des coûts en 2014

- Dividende proposé de 2,50 CHF par action



Tradition – Aperçu des réformes réglementaires

Mise en œuvre des 3 engagements du G20 en 2013 aux États-Unis





Tradition - Transactions électroniques

Tradition-ICAP

- Pionnier et leader du marché mondial sur les options de change en partenariat avec le consortium Volbroker
- CLOB, RFQ, enchère, hybride
- Nouveaux développements :
 - Espace de négociation permettant la détermination des prix à l'intérieur et à l'extérieur d'un SEF et servant de fondement du contrôle des limites de crédits.
 - VolCall, service de courtage entièrement électronique répliquant les processus voix
 - Outil de mappage de données en constellation employant la technologie 'Google map' permettant aux clients de visualiser les positions ouvertes par rapport à leur profil de risque
- Nouveaux déploiements compte tenu de MIFIR, EMIR, DFA

Trad-X LIQUIDITY AT A TOUCH

- IRS EUR : depuis mai 2011
- Lancement des IRS USD en février 2013 et des IRS GBP et IRS EUR/GBP en juin 2013
- Depuis son ouverture, Trad-X a apparié plus de 30 000 ordres, pour une valeur notionnelle voisine de 1 700 MdCHF
- Plus grand nombre de participants en streaming produisant en moyenne 10 M d'ordres par jour
- CLOB, service d'enchères, hybride, génération d'ordres implicites
- Impact positif sur l'activité avec augmentation des volumes voix

ParFX PURE BY DESIGN

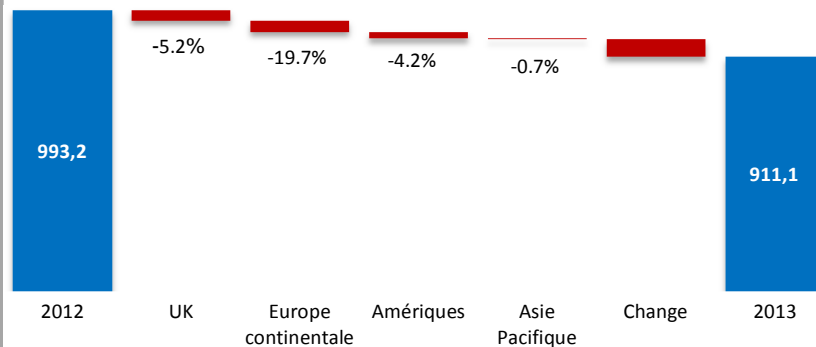
- Lancement réussi en avril 2013. Soutien de 14 banques fondatrices
- Développement continu du CA, 20 banques mondiales effectuant des opérations à la fin du T1
- Découverte des prix et expériences de négociation encourageantes et conformes aux attentes
- Volumes également encourageants malgré les difficultés dues aux conditions de marché, difficultés partagées par nos concurrents
- Bonnes performances de la technologie
- Deuxième phase (Prime Brokerage) actuellement en test. Première client buy-side prévu en juin



Tradition - Chiffre d'affaires consolidé

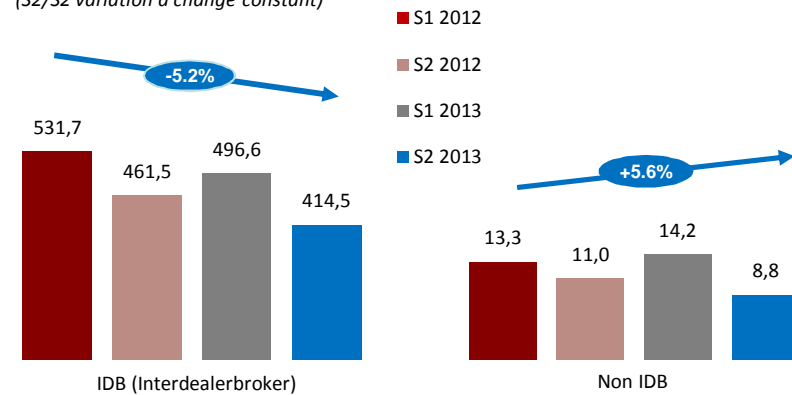
Evolution par région

Chiffre d'affaires pour l'activité IDB (variation à change constant)

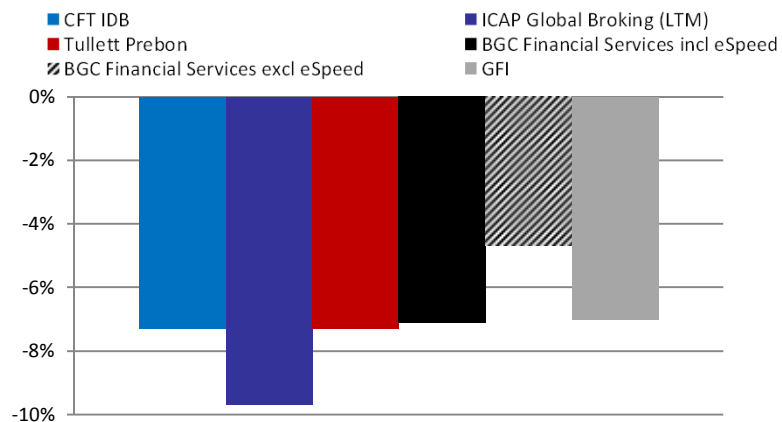


Evolution semestrielle par métier

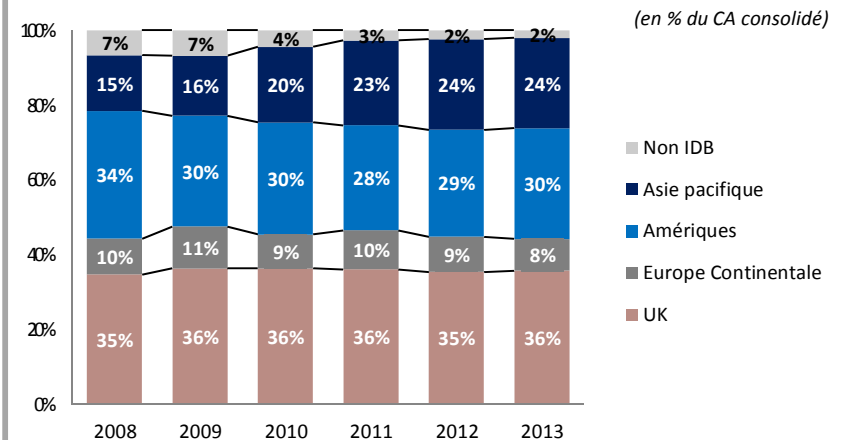
(S2/S2 variation à change constant)



Variations annuelles comparées



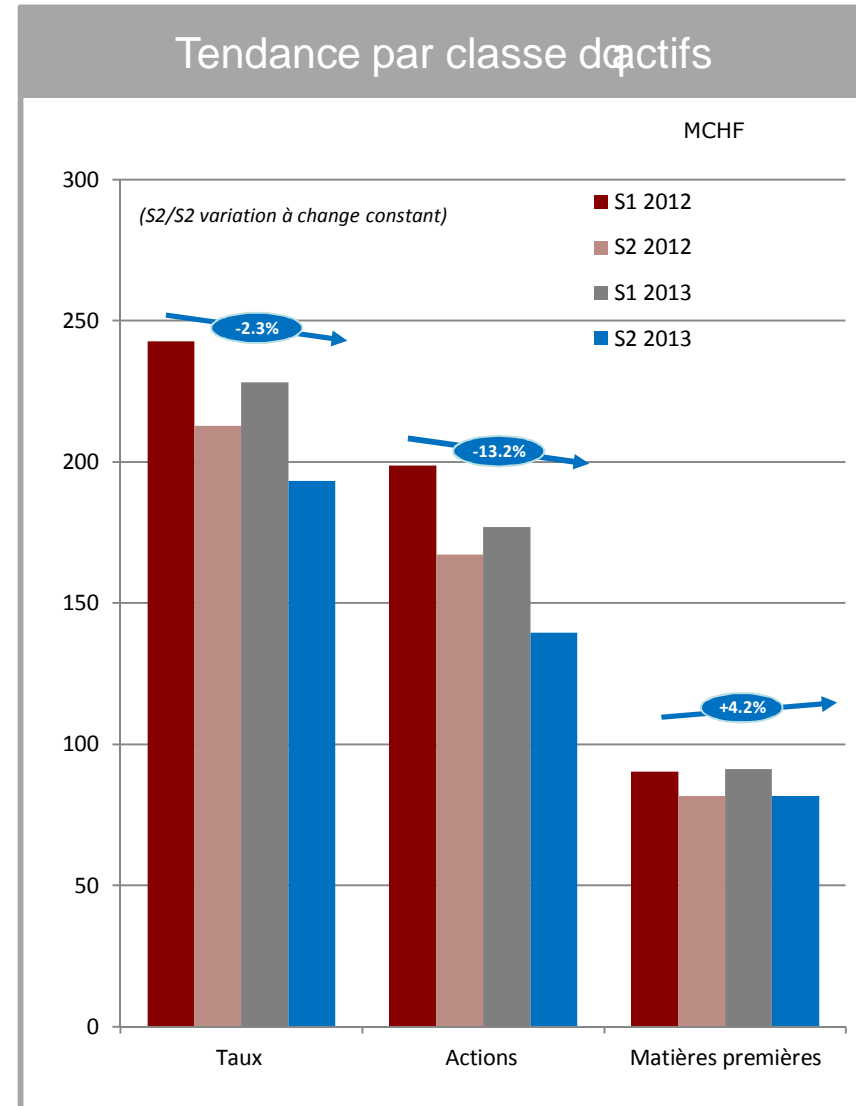
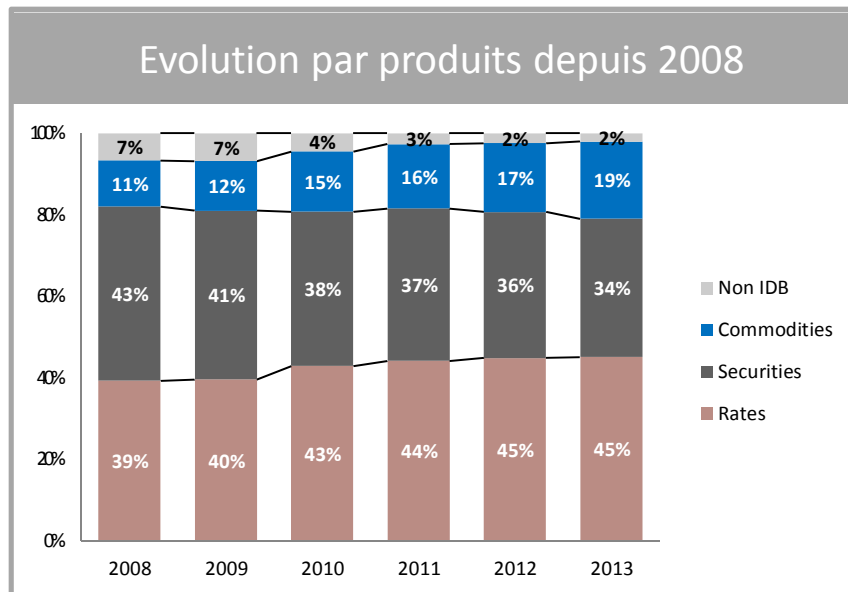
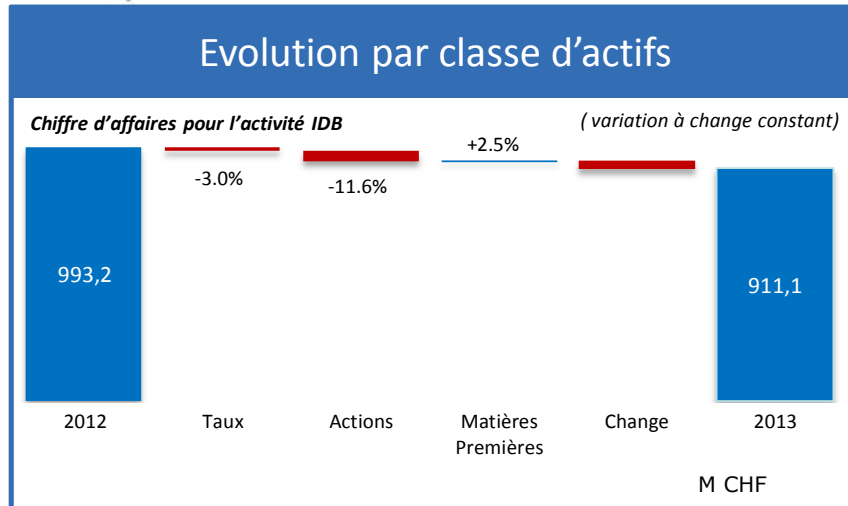
Evolution par région depuis 2008



* CA converti en USD à cours de change courants - Total hors IS&RMS pour Tullett Prebon - GFI & BGC : courtage net hors services de données de marché/de logiciels - BGC : hors division "Immobilier" - BGC : eSpeed cédée en 2013 - ICAP LTM oct/sept



Tradition - Mix de produits





Tradition - Résultat net et bilan

Compte d'exploitation simplifié

M CHF	2013	2012 Retraité	Variation constant	2012 Publié
Chiffre d'affaires non IFRS*	934,1	1017,5	-4,7%	10717,5
Résultat d'exploitation non IFRS* sous jacent **	60,0	59,6	+8,2%	59,6
Marge d'exploitation sous-jacente	6,4%	5,9%		
Chiffre d'affaires publié	874,1	958,4	-5,7%	1017,5
Charges d'exploitation	-842,0	-919,8		
Résultat d'exploitation	32,1	38,6	-9,3%	44,9
Résultat net	21,7	26,0	-6,3%	24,2
Résultat net part du Groupe	15,5	21,1	-17,4%	19,1

*~ Avec les coentreprises consolidées par intégration proportionnelle et conformément aux rapports de gestion du Groupe (non IFRS), ** avant amortissement d'immobilisations incorporelles et autres produits et charges exceptionnelles) variation à change constant)*

Résultat net part du groupe

M CHF	2013	2012 (Retraité)	Variation cours const.	Variation cours courants
Résultat d'exploitation publié	32,1	38,6	-9,3%	-16,8%
Résultat financier net	-6,2	-2,5		
Quote-part dans le résultat des sociétés associées	7,8	7,2		
Résultat avant impôt	33,7	43,3	-13,1%	-22,1%
Impôt sur le bénéfice	-12,0	-17,3	-23,3%	-30,7%
Résultat net de la période	21,7	26,0	-6,3%	-16,4%
Part du Groupe	15,5	21,1	-17,4%	-26,6%

Bilan au 31.12.2013

M CHF	Actif		M CHF	Passif	
	31.12.13	31.12.12 (Retraité)		31.12.13	31.12.12 (Retraité)
Immob. corporelles	20,5	25,6	Capital	16,8	16,2
Immob. incorporelles	48,6	50,1	Prime d'émission	44,2	47,9
Participations dans les sociétés associées	127,5	164,0	Actions propres	-9,9	-6,5
Actifs financiers disponibles à la vente	7,4	8,9	Ecart de conversion	-132,5	-106,3
Trésorerie non disponible	26,5	28,5	Réserves consolidées	363,4	342,1
Autres actifs non courants	29,6	31,4	Intérêts minoritaires	50,5	57,3
Total actif non courant	260,1	306,8	Total capitaux propres	332,5	350,7
Créances sur activités MP	156,2	283,8	Passifs non courants	153,0	43,4
Créances sur activités AH	18,1	18,5			
Clients et autres créances	190,0	200,6	Dettes fin. à court terme	57,1	151,1
Actifs fin. à la juste valeur	7,2	11,8	Dettes sur activités MP	147,5	275,9
Trésorerie et équivalents	235,5	198,7	18,1	20,6	656,0
Autres actifs courants	19,1	13,7	Dettes fourn. et autres dettes	178,0	192,2
Total actif courant	626,1	727,1	Total passif courant	400,7	639,8
TOTAL ACTIF	886,2	1033,9	TOTAL PASSIF	886,2	1033,9



- “ S’appuyer sur les initiatives électroniques pour déployer la stratégie électronique du Groupe
- “ Continuer à réduire les coûts tout en poursuivant les investissements de technologie
- “ Étudier les opportunités de croissance liées aux évolutions réglementaires
- “ Maintenir le cap sur la solidité du bilan et la structure du capital
- “ Définir le secteur des IDB de demain grâce à notre positionnement de premier rang





Bourse Direct - Zoom sur l'année 2013

- ❑ **Volume d'affaires en hausse en 2013**
 - ✓ Le nombre d'ordres exécuté s'établit à 3 519 027 à fin 2013 contre 3 000 771 sur la même période en 2012 soit une hausse de 17,2%
 - ✓ Le chiffre d'affaires s'inscrit à 34,3 M€ contre 29,9 M€ en 2012 soit une croissance de 14,5%

- ❑ **Amélioration de la rentabilité 2013**
 - ✓ Le PNB s'élève à 29,5 M€ en hausse de 13,6% par rapport à 2012 (25,9 M€)
 - ✓ Le résultat d'exploitation à 4,9 M€ enregistre une hausse de 15,9% (4,3 M€ en 2012 en intégrant un élément exceptionnel de reprise de provision sur un fonds de commerce)
 - ✓ Résultat net à 3,4 M€ en 2013 en hausse de 9,8%

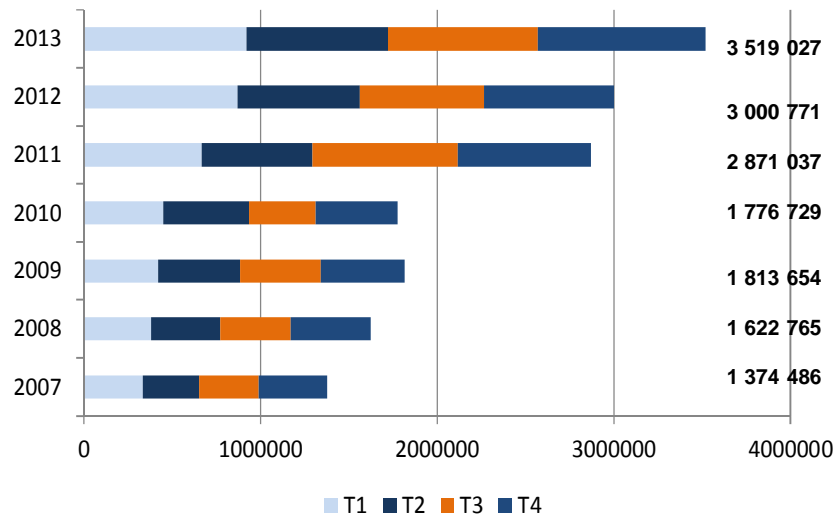
- ❑ **Poursuite du développement commercial**
 - ✓ Ouverture de plus de 10 000 nouveaux comptes en 2013 pour un stock total de près de 78 000 comptes au 31 décembre 2013

- ❑ **Reprise du fonds de commerce de DUBUS SA**

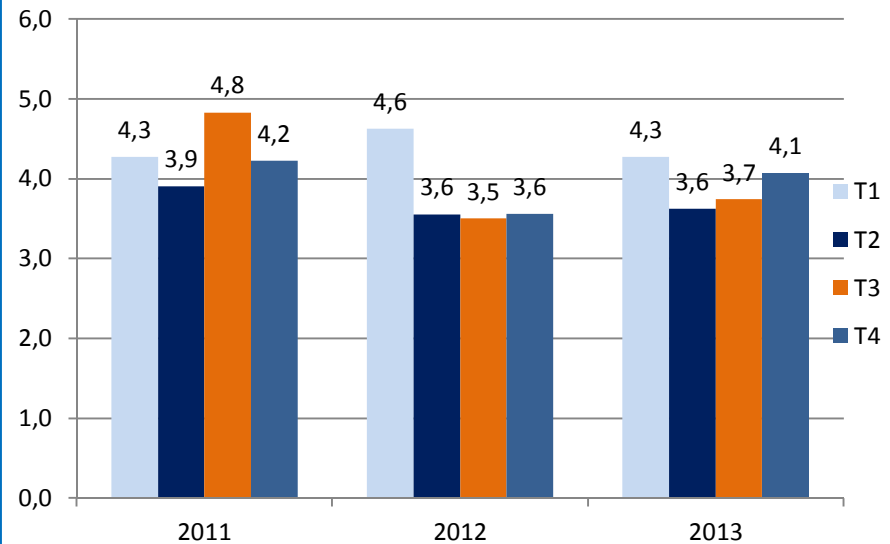


Bourse Direct - Principaux indicateurs d'activité

Evolution du nombre d'ordres exécutés



Evolution du nombre d'ordres par compte par mois

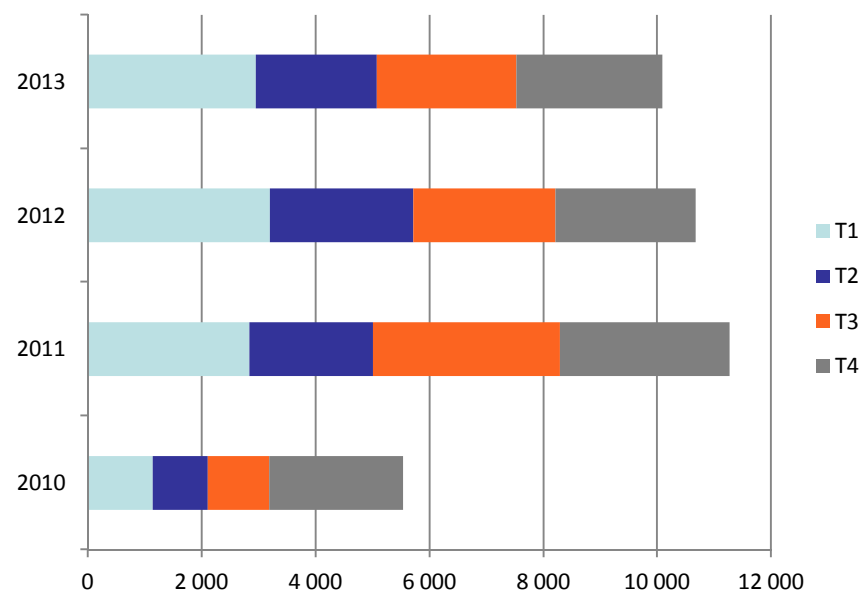


- Le nombre d'ordres exécutés a presque doublé en 5 ans, passant de 1,8 million en 2009 à 3,5 millions en 2013.
- Le nombre d'ordres par compte par mois ressort en moyenne annuelle à 4,0 en 2011, 3,6 en 2012 et 3,8 en 2013. La clientèle de Bourse Direct est une clientèle très active.
- On observe une faible saisonnalité, avec cependant un deuxième trimestre légèrement en retrait par rapport aux autres trimestres en termes de volume d'activité et de quantité d'ordres exécutés



Bourse Direct - Principaux indicateurs d'activité

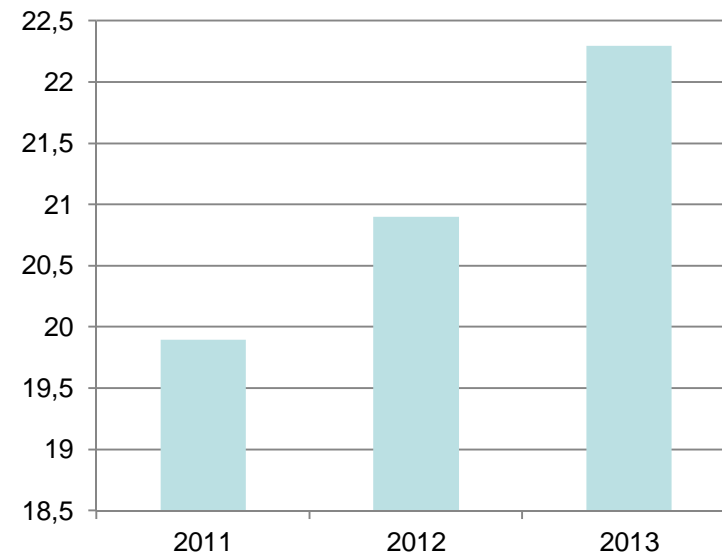
Ouvertures de comptes 2013



Un rythme de recrutement toujours très actif avec plus de 10 000 clients recrutés en 2013.

Bourse Direct comptabilise
près de 78 000 comptes au 31.12.2013
(hors fonds de commerce de DUBUS SA),
soit une progression de 12,5% par rapport au 31.12.2012.

Evolution du portefeuille moyen de la clientèle recrutée



La clientèle recrutée a un portefeuille moyen de 22.3 KÖ contre 20.9 KÖ en 2012.



Bourse Direct - Compte d'exploitation

<i>En millions d'euros</i>	2013	2012	Variation 2013/2012
Produits d'exploitation bancaire dont	34,9	30,5	14,7%
<i>Produits d'intérêts</i>	6,5	5,3	21,7%
<i>Commissions de courtage</i>	27,5	24,5	12,3%
<i>Autres commissions nettes</i>	1,0	0,7	44,0%
Charges d'exploitation bancaire	-5,4	-4,6	20,8%
Produit Net Bancaire	29,5	25,9	13,6%
Charges d'exploitation	-22,8	-21,8	3,9%
Amortissement	-1,8	0,2	-
Résultat d'exploitation	4,9	4,3	15,9%
<i>RE/ PEX</i>	14,0%	14,0%	-
<i>RE/PNB</i>	16,7%	16,4%	-
Résultat exceptionnel	-0,1	-0,1	-
Impôt sur les bénéfices	-1,4	-1,1	34,9%
Résultat net	3,4	3,1	9,9%

- Des produits d'exploitation bancaire en hausse de 14,7% en raison principalement de la hausse des commissions de courtage et de produits d'intérêt
- Charges d'exploitation bancaire en hausse de 20,8% en raison de la hausse du volume d'affaires et de la charges d'intérêt sur l'emprunt subordonné (croissance des charges de 9% sans les intérêts d'emprunt)
- Charges d'exploitation générales en hausse de 3,9% par rapport à 2012.
- Les amortissements comprenaient une reprise de provision exceptionnelle en 2012
- La marge atteint 14% des produits d'exploitation bancaire.
- Charge d'impôt de 1,4 M€ après prise en compte du CIR



Bourse Direct - Bilan simplifié au 31.12.2013

Actif			Passif		
<i>En millions d'euros</i>	31.12.2013	31.12.2012	<i>En millions d'euros</i>	31.12.2013	31.12.2012
Prêts et créances sur les Ets de crédit	399,1	296,9	Dettes envers les Ets de crédit	61,2	145,0
Trésorerie de la société	46,1	44,7	Dettes envers la clientèle	389,7	296,9
Prêts et créances de la clientèle	11,2	9,9	Autres passifs	39,9	25,5
Autres actifs	77,8	157,3	Emprunt subordonné	14,0	14,0
Participation détenue à LT	1,1				
Immobilisations	18,4	18,0	Capitaux propres	48,9	45,4
Total Actif	553,7	526,8	Total Passif	553,7	526,8



SwissLife
Banque Privée



Résultats consolidés de SwissLife Banque Privée

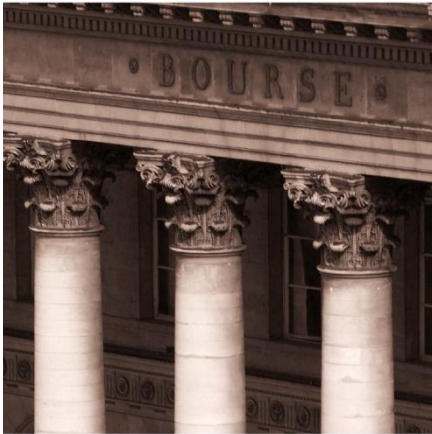
En M ^{''}	Réalisé 2012	Réalisé 2013
AuM SLBP	3.197	4.029
Collecte nette*	256	244
PNB	29,970	30,711
Charges générales	- 26,150	26,375
Résultat brut	+ 3,821	+4.345
Quote-part PRIGEST	0,851	0,928
Impôt société	-1,226	-1,468
Résultat net	+3,452	+3,805
Coefficient d'exploitation	87,25%	85,9%
Effectifs ETP	113	127***

*** Y compris Prigest



Bilan consolidé de SwissLife Banque Privée

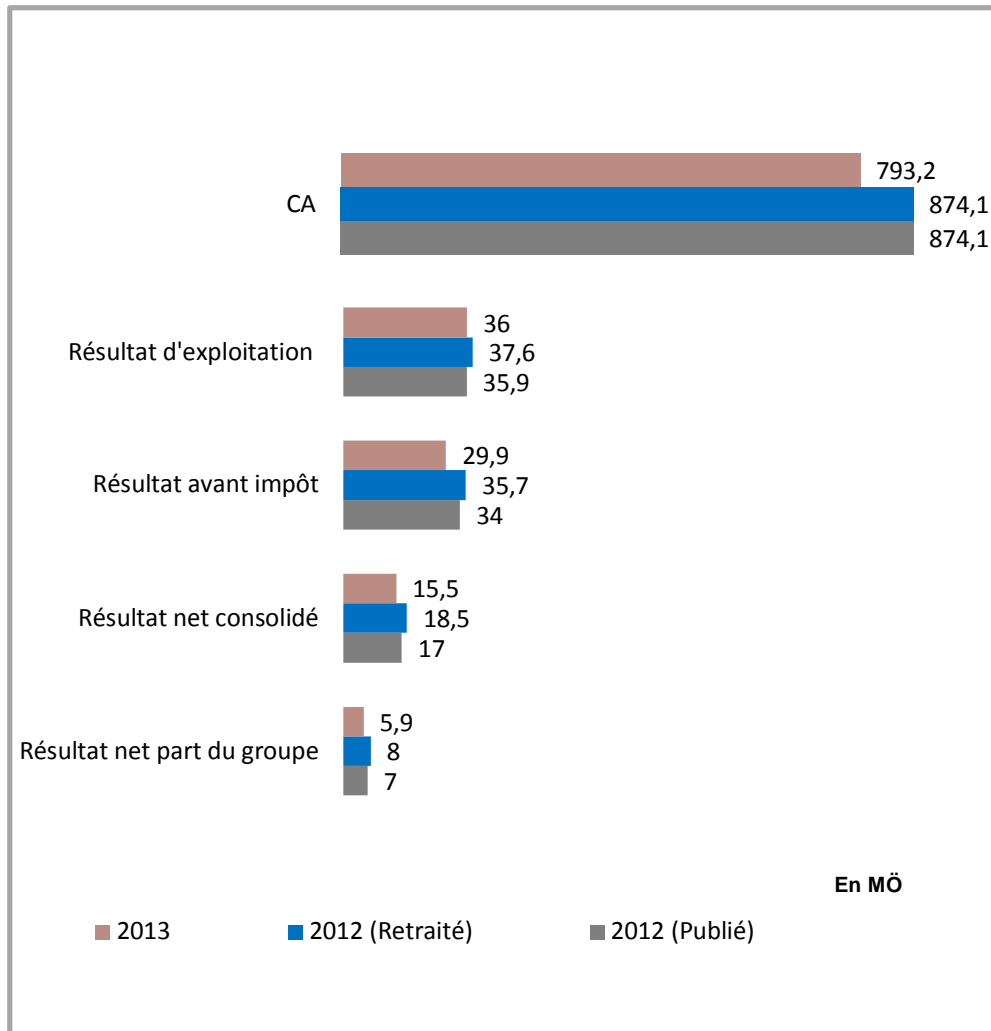
ACTIF			PASSIF		
	31/12/13	31/12/12		31/12/13	31/12/12
LIQUIDITES	400,1	286,1	OPERATIONS INTERBANCAIRES	47,6	46,0
PLACEMENTS	426,7	488,6	COMPTES DE LA CLIENTELE	1 017,5	930,9
CREDITS ET DECOUVERTS	301,3	248,3	AUTRES PASSIFS	67,7	92,3
PARTICIPATIONS	0,0	2,8	PROVISIONS	1,9	2,0
IMMOBILISTATIONS	17,6	14,8	FRBG	0,4	0,4
GOOD WILL	17,4	5,9	DETTES SUBORDONNES	2,6	2,6
AUTRES ACTIFS	51,4	100,7	CAPITAUX PROPRES	76,8	73,0
TOTAL ACTIF	1 214,5	1 147,2	TOTAL PASSIF	1 214,5	1 147,2



- Chiffres clés
- Compte de résultat 2013
- Bilan consolidé au 31.12.2013
- Capitaux propres
- Données boursières



Evolution des chiffres clés



Chiffres clés 2013

- Le chiffre d'affaires consolidé de VIEL & Cie est en baisse de 9,3% à cours de change variable par rapport à 2012 à 793,2 M€, en baisse de 4,0% à cours de change constant.
- Les évolutions réglementaires ont pesé sur l'activité globale du Groupe en 2013.
- Le résultat d'exploitation est en légère hausse de 0,6% par rapport au résultat publié en 2012, la baisse des charges ayant permis de maintenir la rentabilité par rapport à la baisse du chiffre d'affaires. Sur la base des résultats 2012 proforma (retraité de la charge de provisions retraite – IAS 19), le résultat d'exploitation est en baisse de 4,4%.
- Résultat net consolidé en baisse de 8,2 % à 15,6 M€ (-16,2% par rapport au 2012 proforma)
- Résultat net part du groupe s'établit à 5,9 M€



Compte d'exploitation 2013

M EUR	2013 courant	2012 Courant	2012 Retraité	Variation en %	Variation /Retraité
Chiffre d'affaires	793,2	874,1	874,1	-9,3%	-9,3%
Autres produits d'exploitation	4,2	4,1	4,1	+2,4%	+2,4%
Produits d'exploitation	797,4	878,2	878,2	-9,2%	-9,2%
Charges de personnel	-555,3	-620,4	-618,7	-10,5%	-10,3%
Autres charges d'exploitation	-187,9	-204,7	-204,7	-8,2%	-8,2%
Amortissements	-17,7	-18,2	-18,2	-2,7%	-2,7%
Pertes de valeur d'actifs	-0,4	1,0	1,0	-	-
Charges d'exploitation	-761,3	-842,3	-840,6	-9,6%	-9,4%
Résultat d'exploitation	36,1	35,9	37,6	+0,6%	-4,4%
Résultat financier	-7,4	-3,7	-3,7	-	-
Quote-part de résultat des sociétés associées	1,2	1,8	1,8	-33,3%	-33,3%
Résultat avant impôt	29,9	34,0	35,7	-12,1%	-16,3%
Impôt	-14,3	-17,0	-17,2	-15,9%	-16,4%
Résultat net	15,6	17,0	18,5	-8,2%	-16,2%
Résultat net – Part du Groupe	5,9	7,0	8,0	-15,7%	-26,7%
<i>Intérêts minoritaires</i>	<i>10,0</i>	<i>10,0</i>	10,5	-7,8%	-8,2%

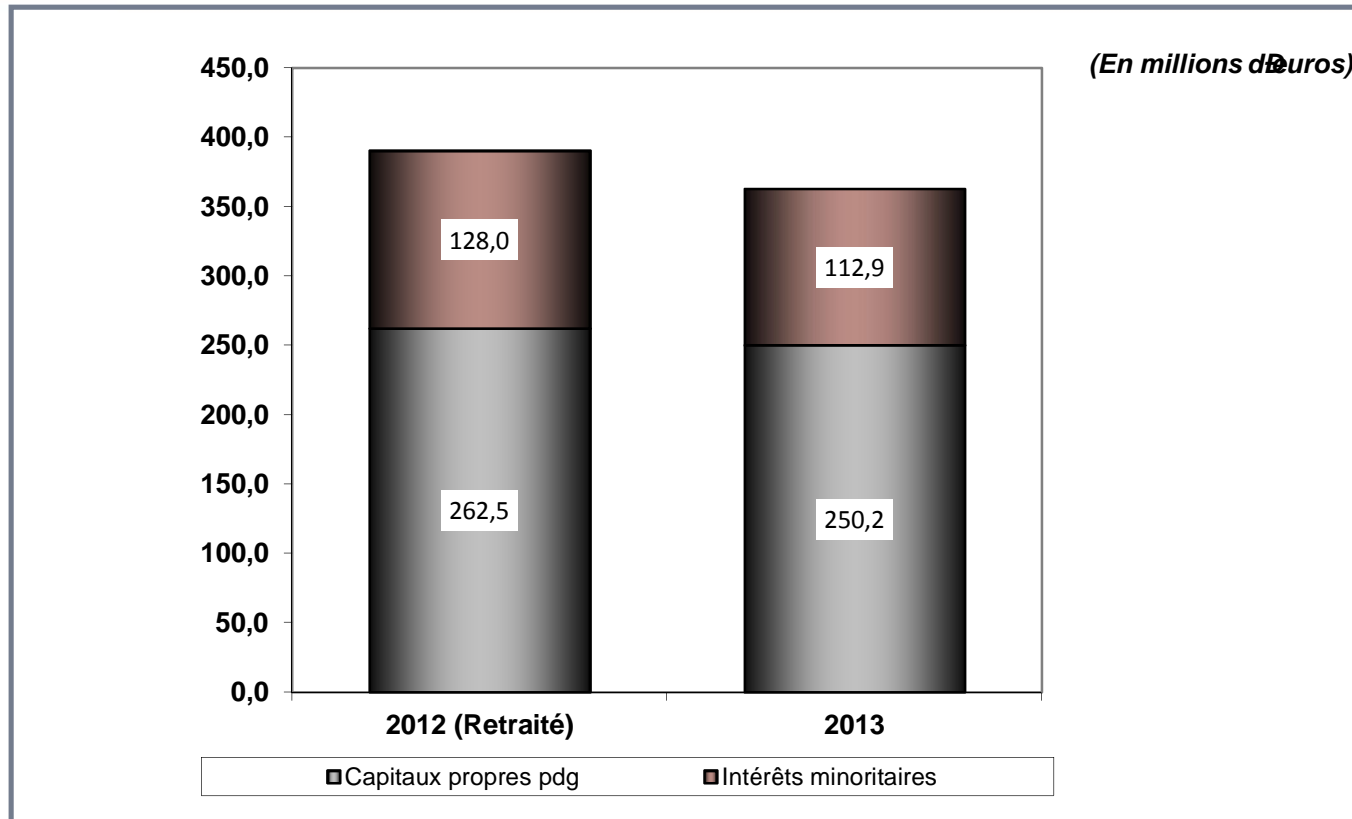


Bilan consolidé au 31 décembre 2013

Actif			Passif		
M EUR	31.12.13	31.12.12 retraité	M EUR	31.12.13	31.12.12 retraité
Immobilisations incorporelles	39.6	37.6	Capital	15.4	15.4
Ecart d'acquisition	88.5	94.4	Prime d'émission	21.2	21.2
Immobilisations corporelles	18.9	23.8	Actions propres	-27.3	-27.3
Participations dans les sociétés associées	68.8	69.3	Ecart de conversion	-30.0	-10.8
Actifs financiers disponibles à la vente	16.4	14.6	Réserves consolidées	270.9	264.0
Trésorerie non disponible	37.3	41.3	Capitaux propres – Part du Groupe	250.2	262.5
Impôts différés actifs	22.9	27.2	Intérêts minoritaires	112.9	128.0
Autres actifs non courants	6.1	6.1	Total capitaux propres	363.1	390.5
Stock immeuble	5.7	6.2			
Actifs non courants	304.2	320.5			
			Provisions	38.9	46.7
Autres actifs courants	11.3	12.9	Impôts différés passifs	0.5	0.4
Actifs d'impôts différés	8.2	4.8	Dettes financières	255.1	255.3
Créances clients et autres créances	1 130.9	1 390.8	Fournisseurs et autres créanciers	1 103.0	1 366.1
Actifs financiers disponibles à la vente	7.1	9.4			
Actifs financiers évalués à la juste valeur	2.3	2.8	Impôts à payer	6.4	8.4
Trésorerie et équivalent	310.9	337.7	Autres passifs courants et non courants	7.9	11.5
Actifs courants	1 470.7	1 758.4	Total passifs courants et non courants	1 411.8	1 688.4
TOTAL ACTIF	1 774.9	2 078.9	TOTAL PASSIF	1 774.9	2 078.9



Capitaux propres consolidés : 363,1 M€



Les capitaux propres consolidés de VIEL & Cie baissent en raison des dividendes versés au cours du semestre (-11,0 M€), des écarts de conversion négatifs (-17,9 M€) et des titres de l'autocontrôle (-27,3 M€) déduits des capitaux propres - part du groupe pour un montant de 27,3 M€.

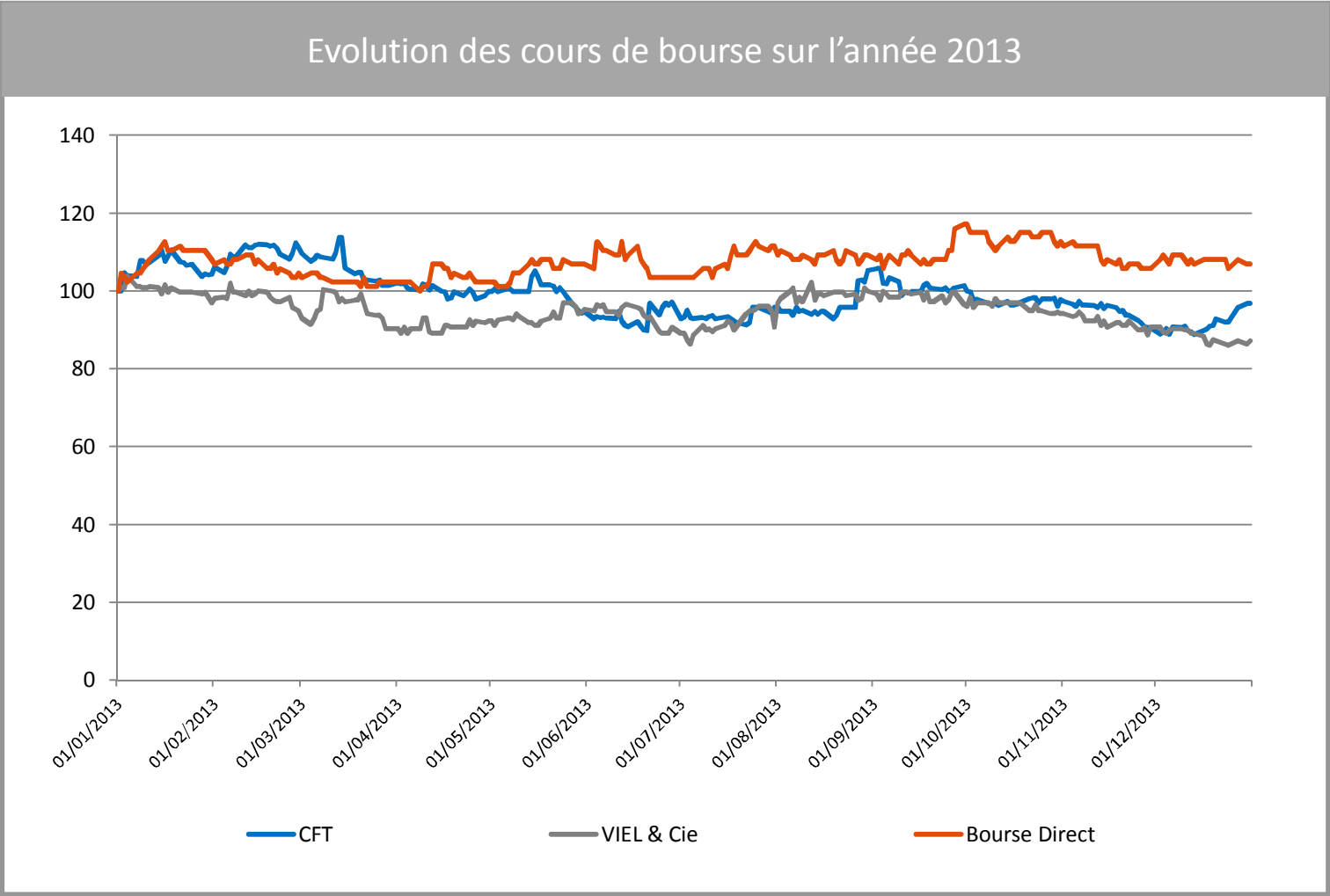


L'action VIEL & Cie

<input type="checkbox"/>	Code ISIN	FR0000050049
<input type="checkbox"/>	Indice de Cotation	Euronext Paris Compartiment B
<input type="checkbox"/>	Nb d'actions	77 136 740
<input type="checkbox"/>	Valeur nominale	0,2 €
<input type="checkbox"/>	Capital	15 423 348
<input type="checkbox"/>	Flottant	37,94 %
<input type="checkbox"/>	Plus haut	2,68 € (le 04/01/2013)
<input type="checkbox"/>	Plus bas	2,22 € (le 18/12/2013)
<input type="checkbox"/>	Volume moyen/jour	9 362



Données boursières



Résultats 2013

Pavillon Ledoyen
Paris - 21 mars 2014

VIEL & Cie 
GRUPE
VIEL

