



## Assemblée générale 2014

Pavillon Ledoyen  
Paris - 12 juin 2014

**VIEL & Cie** 



VIEL & Cie   
UNION  
VIEL

## Ordre du Jour

### En la forme ordinaire

1. Lecture et approbation du rapport de gestion du Conseil d'administration et du rapport général des Commissaires aux comptes sur les comptes de l'exercice clos le 31 décembre 2013 ; approbation desdits comptes ;
2. Lecture et approbation des comptes consolidés de l'exercice clos le 31 décembre 2013 ;
3. Affectation du résultat ;
4. Lecture et approbation du rapport spécial des Commissaires aux comptes sur les conventions visées aux articles L. 225-38 et suivants du Code de commerce ;
5. Renouvellement du programme de rachat d'actions ;



VIEL & Cie   
UNIVERSITY  
VIEL

## Ordre du Jour

### En la forme extraordinaire

6. Autorisation à donner au Conseil d'administration pour réduire le capital social dans le cadre du programme de rachat d'actions ;
7. Délégation globale de compétence au Conseil d'administration à l'effet d'émettre des actions et/ou des valeurs mobilières donnant accès à des actions qui sont ou seront émises à titre d'augmentation de capital, dans le cadre d'une offre au public, avec maintien du droit préférentiel de souscription ;
8. Délégation globale de compétence au Conseil d'administration à l'effet d'émettre des actions et/ou des valeurs mobilières donnant accès à des actions qui sont ou seront émises à titre d'augmentation de capital, dans le cadre d'une offre Visée à l'article L 411- II du Code monétaire et financier, avec suppression du droit préférentiel de souscription ;
9. Délégation de compétence au Conseil d'administration à l'effet d'augmenter le capital par incorporation de réserves ;



VIEL & Cie   
UNION  
VIEL

## Ordre du Jour

### En la forme extraordinaire

10. Délégation de compétence au Conseil d'administration à l'effet d'émettre des bons d'offre en cas d'offre publique ;
11. Autorisation selon le principe de réciprocité et dans les conditions légales d'utiliser les délégations octroyées en cas d'offre publique ;
12. Plafonnement global du montant des délégations de pouvoirs d'augmentation du capital social ;
13. Délégation de compétence au Conseil d'administration à l'effet d'augmenter le capital social de façon réservée aux salariés ;
14. Pouvoirs pour les formalités.



VIEL & Cie   
UNIFIN  
VIEL

## Rapport de gestion comptes de l'exercice

- ❑ Portefeuille de participations et structure du Groupe VIEL & Cie
- ❑ Chiffres clés
- ❑ Compte de résultat 2013
- ❑ Bilan consolidé au 31 décembre 2013
- ❑ Capitaux propres
- ❑ Comptes annuels 2013
- ❑ Données boursières



VIEL & Cie   
UNIFIN  
VIEL

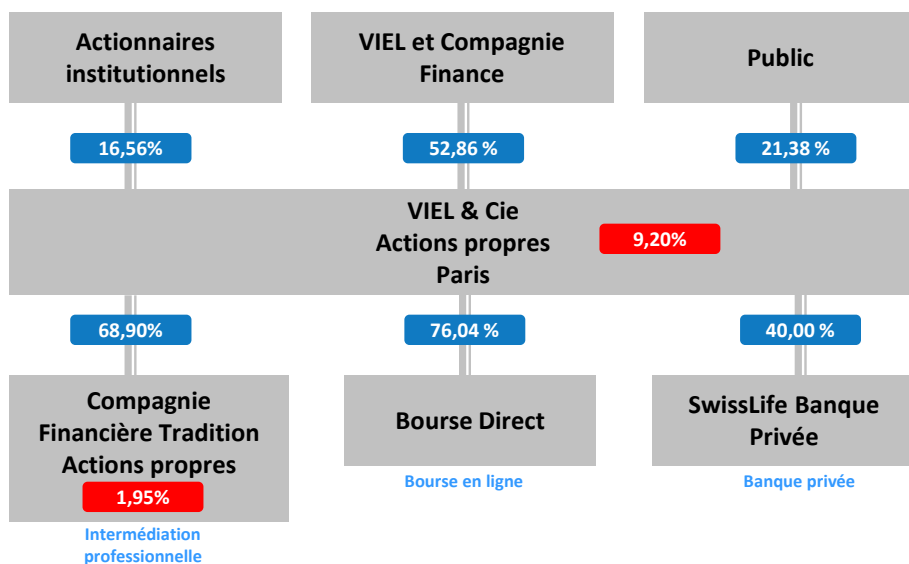
## Rapport de gestion comptes de l'exercice

- Portefeuille de participations et structure du Groupe VIEL & Cie
- Chiffres clés
- Compte de résultat 2013
- Bilan consolidé au 31 décembre 2013
- Capitaux propres
- Comptes annuels 2013
- Données boursières



# Le portefeuille de participations de VIEL & Cie

## Organigramme simplifié au 31.12.2013



Actionnaire majoritaire de Compagnie Financière Tradition à hauteur de 68,90 %  
Capitalisation boursière de CFT\* : 310,9 MCHF ( 255,2 M€)

Actionnaire majoritaire de Bourse Direct à hauteur de 76,04 %  
Capitalisation boursière de Bourse Direct\* : 81,1 M€

Actionnaire de SwissLife Banque Privée à hauteur de 40 %

Capitalisation boursière de VIEL & Cie\* : 178,2M€

\* Au 10/06/2014



*Préambule : les comptes consolidés arrêtés en 2012 ont fait l'objet d'un retraitement en proforma en raison de l'application à compter du 1<sup>er</sup> janvier 2013 de la norme IAS 19 impliquant une nouvelle méthode de calcul des provisions de retraite. Le compte d'exploitation consolidé de l'exercice 2012 constate donc une reprise de provision de retraite pour un montant de 1,7 M€ dans le résultat d'exploitation. Les variations indiquées ci-dessous sont calculées sur la base du résultat 2012 publié et non pas du proforma.*

- ❑ **Maintien de la rentabilité sur l'année 2013 malgré une forte baisse du chiffre d'affaires (-9,3 %).**  
Le **résultat d'exploitation consolidé** est en hausse de **0,6 % à 36,1 M€** (35,9 M€ en 2012 données publiées).  
Le résultat net est en baisse de 8,2 % à 15,6 M€ en raison principalement de la dégradation du résultat financier (par rapport au données publiées en 2012).

- Compagnie Financière Tradition :

- Baisse du chiffre d'affaires de 5,7 % à cours de change courants (4,9 % à cours constants)
- Résultat d'exploitation à 32,1 MCHF en baisse de 9,3 %, résultat net à 21,7 MCHF en baisse de 6,3 %

- Bourse Direct

- Poursuite de la croissance organique, hausse du chiffre d'affaires et des résultats dans le cadre de la politique d'acquisition de part de marché : chiffre d'affaires à 34,9 M€ en 2013 en hausse de 14,7 %, volume d'ordres exécutés en hausse de 17,2 %, hausse du résultat d'exploitation à 4,9 M€ en 2013 (+15,9 %), résultat net de 3,4 M€
- Développement commercial soutenu, stock de près de 78 000 comptes fin 2013.

- Swisslife Banque Privée

- Résultats en hausse par rapport à 2012 : PNB de 30,7 M€ , résultat net de 3,8 M€

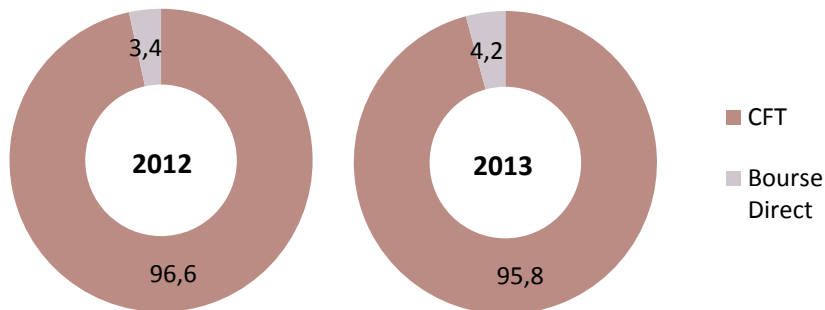
- ❑ **Résultat net consolidé part du groupe en baisse de 15,7 % à 5,9 M€** (par rapport aux données publiées en 2012).



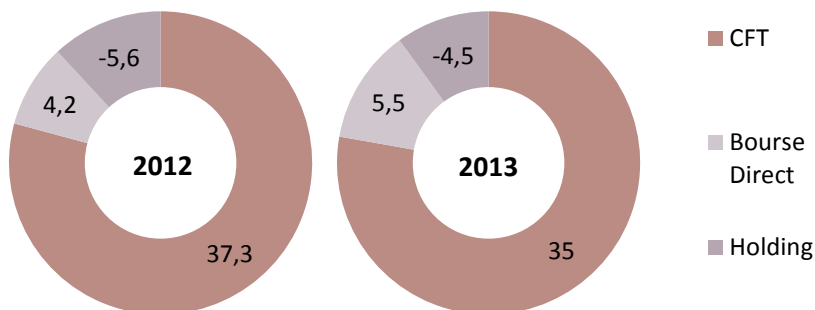
# Contribution par pôle d'activité



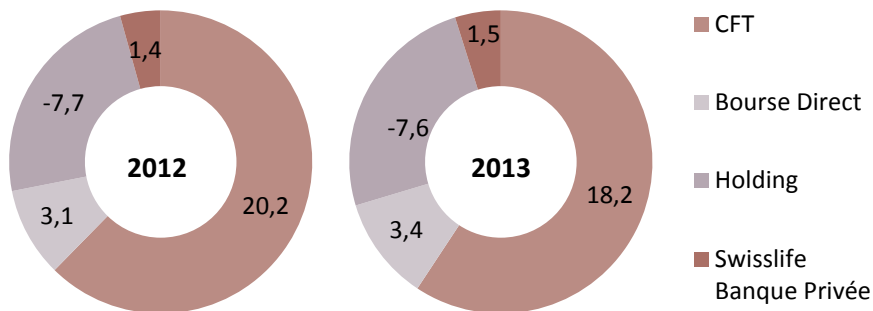
## Contribution au chiffre d'affaires (en %)



## Contribution au résultat d'exploitation (en M€)



## Contribution au résultat net (en M€)



<u>Chiffre d'affaires (en %)</u>	2013	2012 *
CFT	95,8%	96,6%
Bourse Direct	4,2%	3,4%
<u>Résultat d'exploitation (en M€)</u>	36,0	35,9
CFT	35,0	37,3
Bourse Direct	5,5	4,2
SwissLife Banque Privée	-	-
Holding	-4,5	-5,6
<u>Résultat net (en M€)</u>	15,5	17,0
CFT	18,2	20,2
Bourse Direct	3,4	3,1
SwissLife Banque Privée	1,5	1,4
Holding	-7,6	-7,7

\* Données publiées



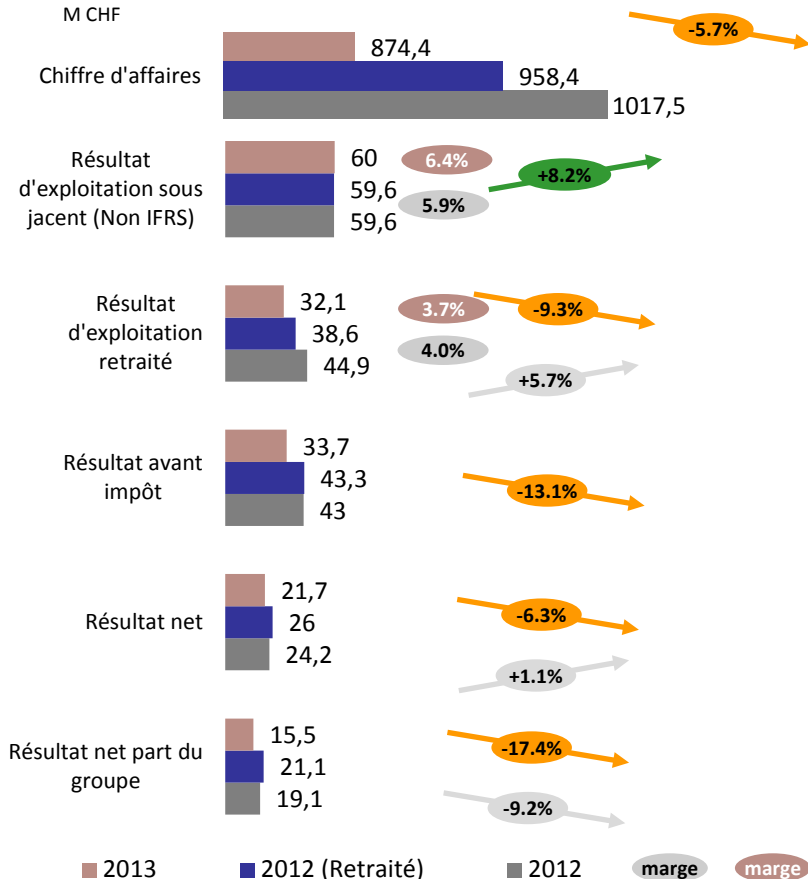
Compagnie Financière Tradition



## Performance

(variation à change constant)

M CHF

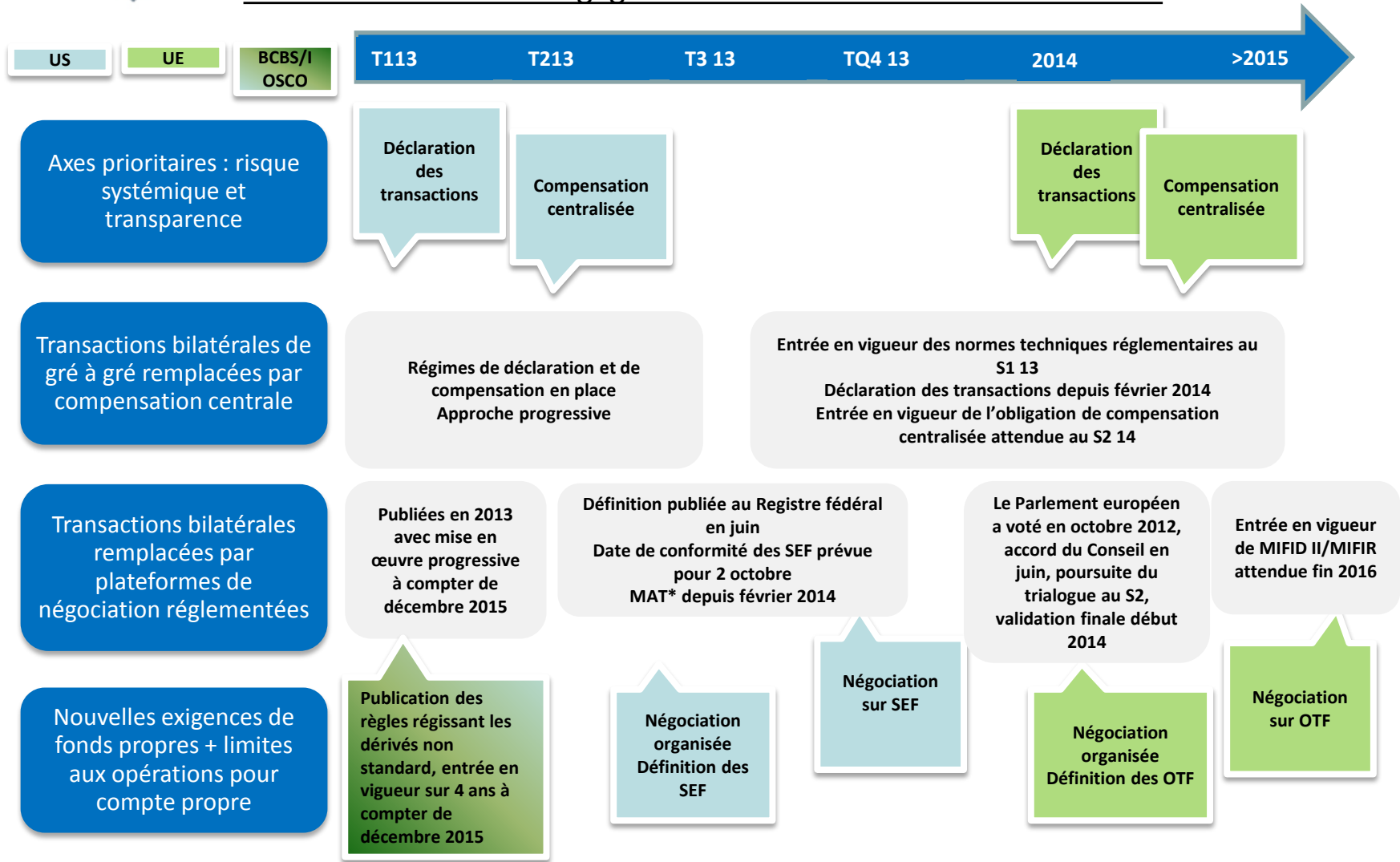


- Introduction de nouvelles normes comptables (IFRS) au 1<sup>er</sup> janvier 2013
  - IFRS 11 : Présentation des performances sans impact sur le résultat net
  - IAS19R : Augmentation du résultat net 2012 de 1,9MCHF
  
- Le niveau d'activité reste impacté par les incertitudes réglementaires
  - Étape importante aux États-Unis avec la publication des règles définitives applicables aux SEF (Swap Execution Facilities)
  - SEF opérationnels depuis le 2 octobre 2013
  
- Poursuite des investissements dans nos services de courtage électronique à travers notre technologie hybride exclusive et des partenariats
  - Lancement réussi de nouvelles initiatives électroniques couvrant également de nouvelles classes d'actifs
  - Nouveaux partenaires fondateurs pour Trad-X et ParFX
  
- Changement de culture en matière de gestion des coûts
  - Poursuite des mesures de réduction des coûts en 2014
  
- Dividende de 2,50 CHF par action



# Tradition – Aperçu des réformes réglementaires

## Mise en œuvre des 3 engagements du G20 en 2013 aux États-Unis



\* Processus qui oblige qu'un Swap soumis à l'obligation de clearing, soit exécuté sur un SEF ou un DCM des que la CFTC a autorisé le premier SEF qui demande officiellement que ce swap soit 'Made available to Trade' sur sa plateforme.



## Tradition-ICAP

- Pionnier et leader du marché mondial sur les options de change en partenariat avec le consortium Volbroker
- CLOB, RFQ, enchère, hybride
- Nouveaux développements :
  - Espace de négociation permettant la détermination des prix à l'intérieur et à l'extérieur d'un SEF et servant de fondement du contrôle des limites de crédits.
  - VolCall, service de courtage entièrement électronique répliquant les processus voix
  - Outil de mappage de données en constellation employant la technologie 'Google map' permettant aux clients de visualiser les positions ouvertes par rapport à leur profil de risque
- Nouveaux déploiements compte tenu de MIFIR, EMIR, DFA

## Trad-X LIQUIDITY AT A TOUCH

- IRS EUR : depuis mai 2011
- Lancement des IRS USD en février 2013 et des IRS GBP et IRS EUR/GBP en juin 2013
- Depuis son ouverture, Trad-X a apparié plus de 30 000 ordres, pour une valeur notionnelle voisine de 1 700 MdCHF
- Plus grand nombre de participants en streaming produisant en moyenne 10 M d'ordres par jour
- CLOB, service d'enchères, hybride, génération d'ordres implicites
- Impact positif sur l'activité avec augmentation des volumes voix

## ParFX PURE BY DESIGN

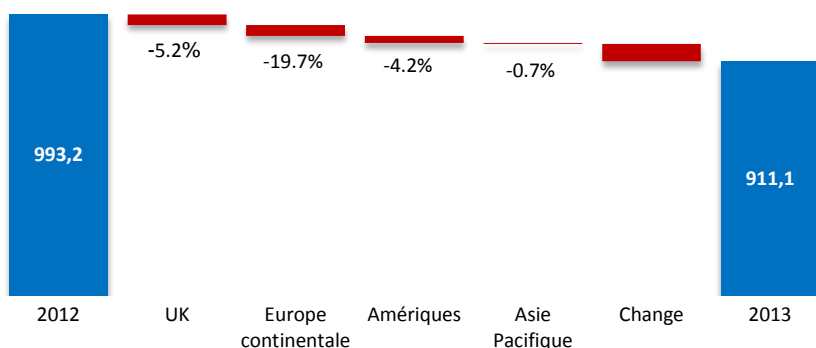
- Lancement réussi en avril 2013. Soutien de 14 banques fondatrices
- Développement continu du CA, 20 banques mondiales effectuant des opérations à la fin du T1
- Découverte des prix et expériences de négociation encourageantes et conformes aux attentes
- Volumes également encourageants malgré les difficultés dues aux conditions de marché, difficultés partagées par nos concurrents
- Bonnes performances de la technologie
- Deuxième phase (Prime Brokerage) actuellement en test. Première client buy-side prévu en juin



# Tradition - Chiffre d'affaires consolidé

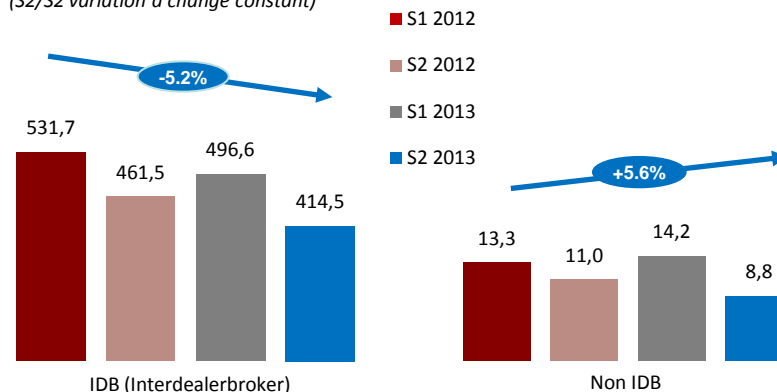
## Evolution par région

Chiffre d'affaires pour l'activité IDB (variation à change constant)

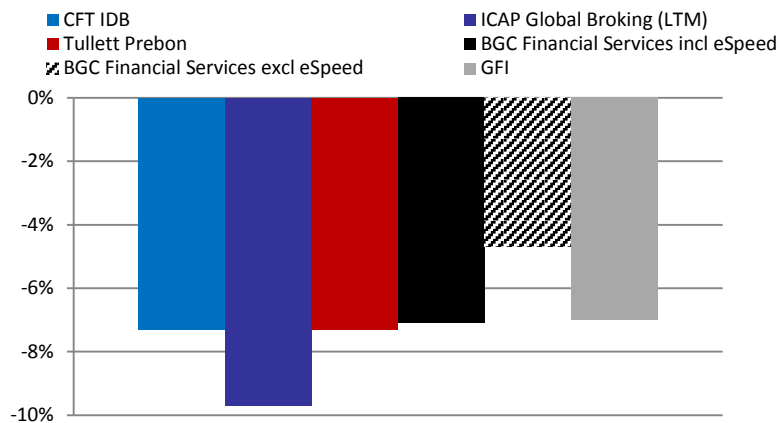


## Evolution semestrielle par métier

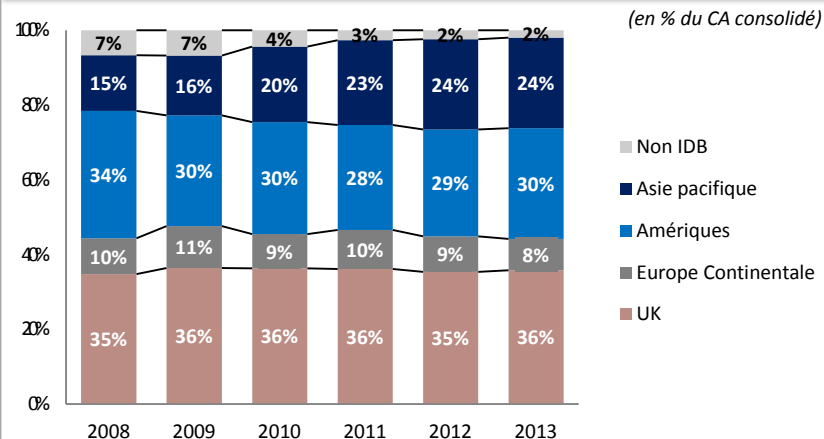
(S2/S2 variation à change constant)



## Variations annuelles comparées



## Evolution par région depuis 2008

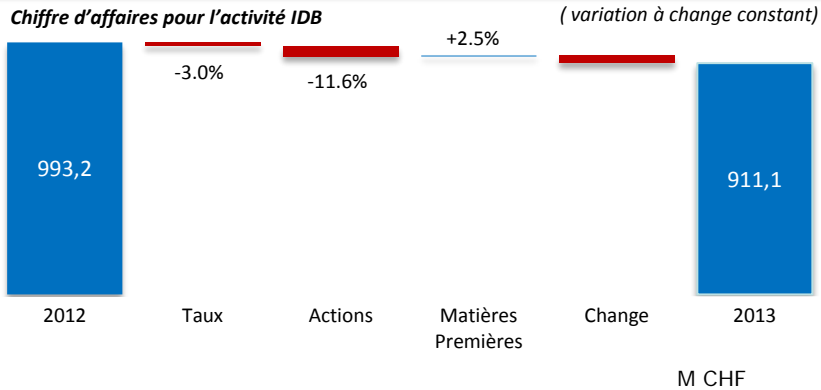


\* CA converti en USD à cours de change courants - Total hors IS&RMS pour Tullett Prebon - GFI & BGC : courtage net hors services de données de marché/de logiciels - BGC : hors division "Immobilier" - BGC : eSpeed cédée en 2013 - ICAP LTM oct/sept

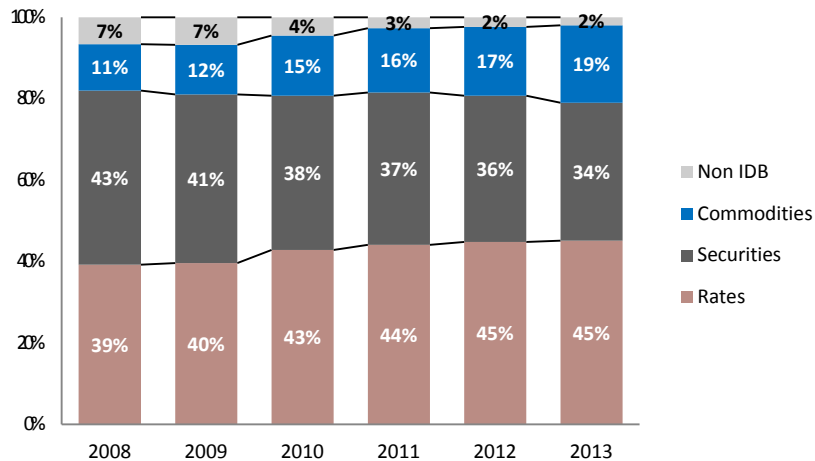


# Tradition - Mix de produits

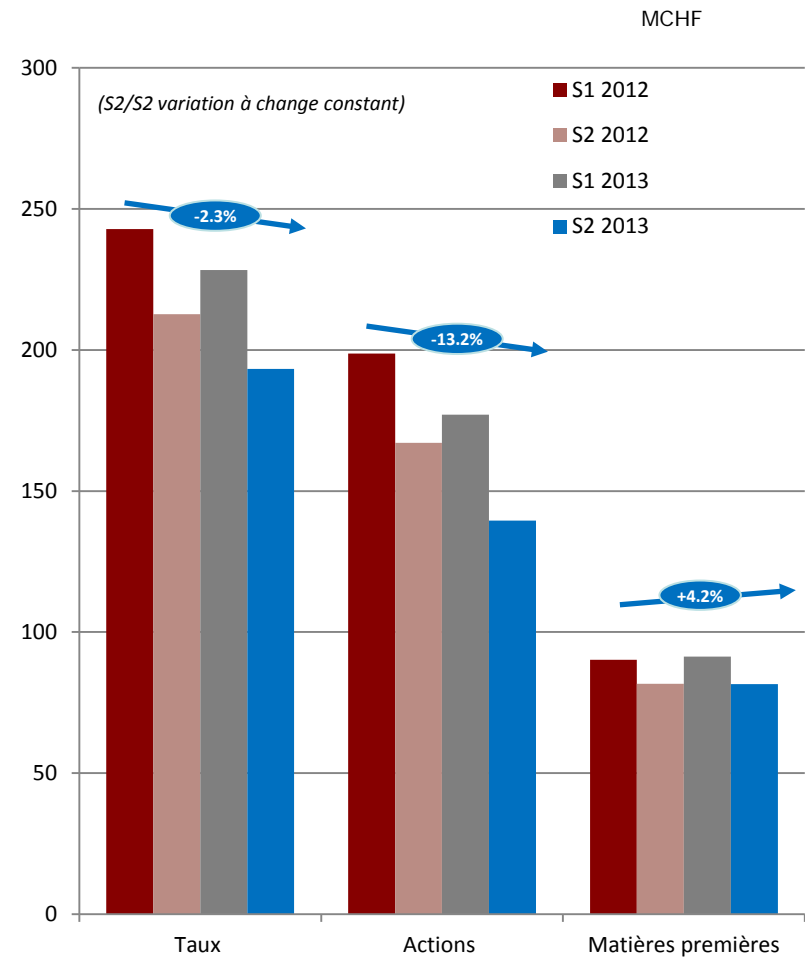
## Evolution par classe d'actifs



## Evolution par produits depuis 2008



## Tendance par classe d'actifs





## Compte d'exploitation simplifié

M CHF	2013	2012 Retraité	Variation constant	2012 Publié
Chiffre d'affaires non IFRS*	<b>934,1</b>	1017,5	-4,7%	10717,5
Résultat d'exploitation non IFRS* sous jacent **	<b>60,0</b>	59,6	+8,2%	59,6
Marge d'exploitation sous-jacente	<b>6,4%</b>	5,9%		
Chiffre d'affaires publié	<b>874,1</b>	958,4	-5,7%	1017,5
Charges d'exploitation	<b>-842,0</b>	-919,8		
Résultat d'exploitation	<b>32,1</b>	38,6	-9,3%	44,9
Résultat net	<b>21,7</b>	26,0	-6,3%	24,2
Résultat net part du Groupe	<b>15,5</b>	21,1	-17,4%	19,1

• Avec les coentreprises consolidées par intégration proportionnelle et conformément aux rapports de gestion du Groupe (non IFRS), \*\* avant amortissement d'immobilisations incorporelles et autres produits et charges exceptionnelles) variation à change constant)

## Résultat net part du groupe

M CHF	2013	2012 (Retraité)	Variation cours const.	Variation cours courants
Résultat d'exploitation publié	<b>32,1</b>	38,6	-9,3%	-16,8%
Résultat financier net	<b>-6,2</b>	-2,5		
Quote-part dans le résultat des sociétés associées	<b>7,8</b>	7,2		
Résultat avant impôt	<b>33,7</b>	43,3	-13,1%	-22,1%
Impôt sur le bénéfice	<b>-12,0</b>	-17,3	-23,3%	-30,7%
Résultat net de la période	<b>21,7</b>	26,0	-6,3%	-16,4%
Part du Groupe	<b>15,5</b>	21,1	-17,4%	-26,6%

## Bilan au 31.12.2013

M CHF	Actif		M CHF	Passif	
	31.12.13	31.12.12 (Retraité)		31.12.13	31.12.12 (Retraité)
Immob. corporelles	<b>20,5</b>	25,6	Capital	<b>16,8</b>	16,2
Immob. incorporelles	<b>48,6</b>	50,1	Prime d'émission	<b>44,2</b>	47,9
Participations dans les sociétés associées	<b>127,5</b>	164,0	Actions propres	<b>-9,9</b>	-6,5
Actifs financiers disponibles à la vente	<b>7,4</b>	8,9	Ecart de conversion	<b>-132,5</b>	-106,3
Trésorerie non disponible	<b>26,5</b>	28,5	Réserves consolidées	<b>363,4</b>	342,1
Autres actifs non courants	<b>29,6</b>	31,4	Intérêts minoritaires	<b>50,5</b>	57,3
<b>Total actif non courant</b>	<b>260,1</b>	306,8	<b>Total capitaux propres</b>	<b>332,5</b>	350,7
Créances sur activités MP	<b>156,2</b>	283,8	Passifs non courants	<b>153,0</b>	43,4
Créances sur activités AH	<b>18,1</b>	18,5			
Clients et autres créances	<b>190,0</b>	200,6	Dettes fin. à court terme	<b>57,1</b>	151,1
Actifs fin. à la juste valeur	<b>7,2</b>	11,8	Dettes sur activités MP	<b>147,5</b>	275,9
Trésorerie et équivalents	<b>235,5</b>	198,7		<b>20,6</b>	656,0
Autres actifs courants	<b>19,1</b>	13,7	Dettes fourn. et autres dettes	<b>178,0</b>	192,2
<b>Total actif courant</b>	<b>626,1</b>	727,1	<b>Total passif courant</b>	<b>400,7</b>	639,8
<b>TOTAL ACTIF</b>	<b>886,2</b>	1033,9	<b>TOTAL PASSIF</b>	<b>886,2</b>	1033,9





- S'appuyer sur les initiatives électroniques pour déployer la stratégie électronique du Groupe
- Continuer à réduire les coûts tout en poursuivant les investissements dans la technologie
- Étudier les opportunités de croissance liées aux évolutions réglementaires
- Maintenir le cap sur la solidité du bilan et la structure du capital
- Définir le secteur des IDB de demain grâce à notre positionnement de premier rang





## ❑ Volume d'affaires en hausse en 2013

- ✓ Le nombre d'ordres exécuté s'établit à 3 519 027 à fin 2013 contre 3 000 771 sur la même période en 2012 soit une hausse de 17,2 %
- ✓ Le chiffre d'affaires s'inscrit à 34,3 M€ contre 29,9 M€ en 2012 soit une croissance de 14,5 %

## ❑ Amélioration de la rentabilité 2013

- ✓ Le PNB s'élève à 29,5 M€ en hausse de 13,6 % par rapport à 2012 (25,9 M€)
- ✓ Le résultat d'exploitation à 4,9 M€ enregistre une hausse de 15,9 % (4,3 M€ en 2012 en intégrant un élément exceptionnel de reprise de provision sur un fonds de commerce)
- ✓ Résultat net à 3,4 M€ en 2013 en hausse de 9,8 %

## ❑ Poursuite du développement commercial

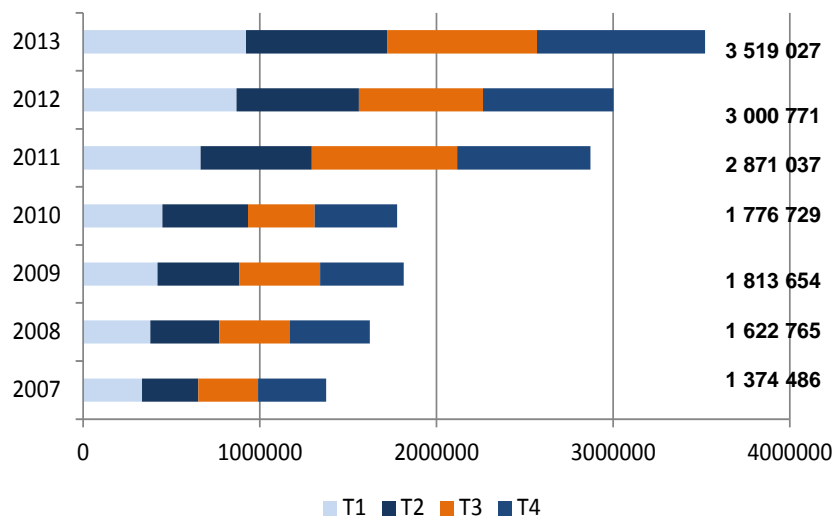
- ✓ Ouverture de plus de 10 000 nouveaux comptes en 2013 pour un stock total de près de 78 000 comptes au 31 décembre 2013

## ❑ Reprise du fonds de commerce de DUBUS SA

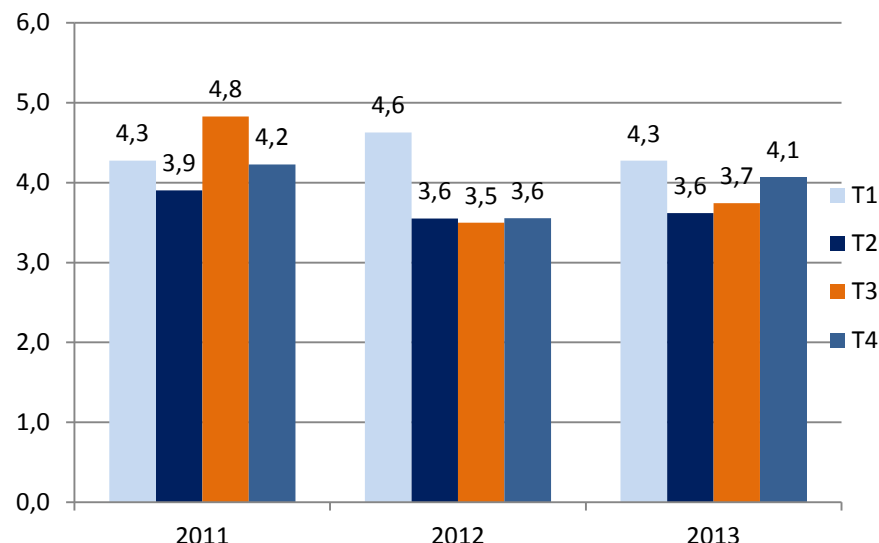


# Bourse Direct - Principaux indicateurs d'activité

## Evolution du nombre d'ordres exécutés



## Evolution du nombre d'ordres par compte par mois

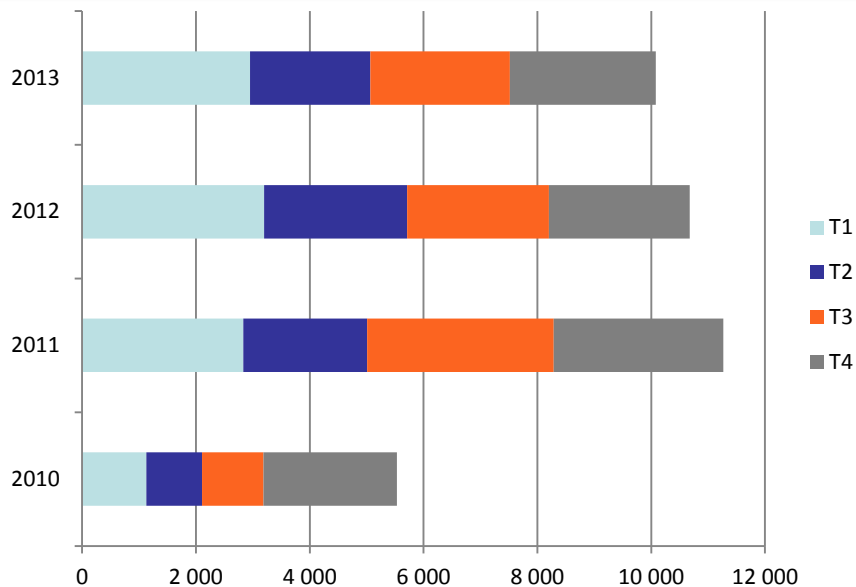


- Le nombre d'ordres exécutés a presque doublé en 5 ans, passant de 1,8 million en 2009 à 3,5 millions en 2013.
- Le nombre d'ordres par compte par mois ressort en moyenne annuelle à 4,0 en 2011, 3,6 en 2012 et 3,8 en 2013. La clientèle de Bourse Direct est une clientèle très active.
- On observe une faible saisonnalité, avec cependant un deuxième trimestre légèrement en retrait par rapport aux autres trimestres en termes de volume d'activité et de quantité d'ordres exécutés



# Bourse Direct - Principaux indicateurs d'activité

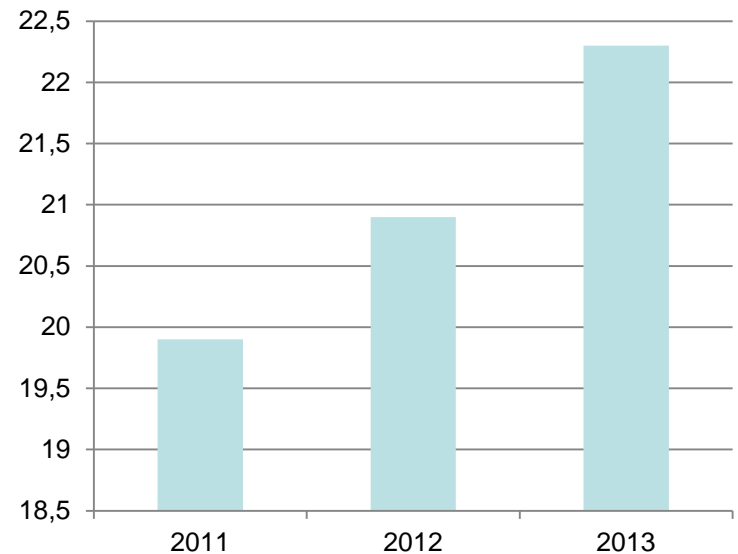
## Ouvertures de comptes 2013



Un rythme de recrutement toujours très actif avec plus de 10 000 clients recrutés en 2013.

Bourse Direct comptabilise  
près de 78 000 comptes au 31.12.2013  
(hors fonds de commerce de DUBUS SA),  
soit une progression de 12,5 % par rapport au 31.12.2012.

## Evolution du portefeuille moyen de la clientèle recrutée



La clientèle recrutée a un portefeuille moyen de 22.3 K€ contre 20.9 K€ en 2012.



# Bourse Direct - Compte d'exploitation

<i>En millions d'euros</i>	2013	2012	Variation 2013/2012
<b>Produits d'exploitation bancaire dont</b>	<b>34,9</b>	<b>30,5</b>	<b>14,7%</b>
<i>Produits d'intérêts</i>	6,5	5,3	21,7%
<i>Commissions de courtage</i>	27,5	24,5	12,3%
<i>Autres commissions nettes</i>	1,0	0,7	44,0%
<b>Charges d'exploitation bancaire</b>	<b>-5,4</b>	<b>-4,6</b>	<b>20,8%</b>
<b>Produit Net Bancaire</b>	<b>29,5</b>	<b>25,9</b>	<b>13,6%</b>
Charges d'exploitation	-22,8	-21,8	3,9%
Amortissement	-1,8	0,2	-
<b>Résultat d'exploitation</b>	<b>4,9</b>	<b>4,3</b>	<b>15,9%</b>
<b>RE/ PEX</b>	14,0%	14,0%	-
<b>RE/PNB</b>	16,7%	16,4%	-
Résultat exceptionnel	-0,1	-0,1	-
Impôt sur les bénéfices	-1,4	-1,1	34,9%
<b>Résultat net</b>	<b>3,4</b>	<b>3,1</b>	<b>9,9%</b>

- Des produits d'exploitation bancaire en hausse de 14,7 % en raison principalement de la hausse des commissions de courtage et de produits d'intérêt
- Charges d'exploitation bancaire en hausse de 20,8 % en raison de la hausse du volume d'affaires et de la charges d'intérêt sur l'emprunt subordonné (croissance des charges de 9% sans les intérêts d'emprunt)
- Charges d'exploitation générales en hausse de 3.9 % par rapport à 2012.
- Les amortissements comprenaient une reprise de provision exceptionnelle en 2012
- La marge atteint 14 % des produits d'exploitation bancaire.
- Charge d'impôt de 1,4 M€ après prise en compte du CIR



# Bourse Direct - Bilan simplifié au 31.12.2013

<b>Actif</b>			<b>Passif</b>		
<i>En millions d'euros</i>	<b>31.12.2013</b>	<b>31.12.2012</b>	<i>En millions d'euros</i>	<b>31.12.2013</b>	<b>31.12.2012</b>
Prêts et créances sur les Ets de crédit	399,1	296,9	Dettes envers les Ets de crédit	61,2	145,0
Trésorerie de la société	46,1	44,7	Dettes envers la clientèle	389,7	296,9
Prêts et créances de la clientèle	11,2	9,9	Autres passifs	39,9	25,5
Autres actifs	77,8	157,3	Emprunt subordonné	14,0	14,0
Participation détenue à LT	1,1				
Immobilisations	18,4	18,0	<b>Capitaux propres</b>	<b>48,9</b>	<b>45,4</b>
<b>Total Actif</b>	<b>553,7</b>	<b>526,8</b>	<b>Total Passif</b>	<b>553,7</b>	<b>526,8</b>



**SwissLife**  
Banque Privée





# Résultats consolidés de SwissLife Banque Privée

En M€	2012	2013
<b>AuM SLBP</b>	3.197	4.029
<b>Collecte nette*</b>	256	244
<b>PNB</b>	29,970	30,711
<b>Charges générales</b>	- 26,150	26,375
<b>Résultat brut</b>	+ 3,821	+4.345
<b>Quote-part PRIGEST</b>	0,851	0,928
<b>Impôt société</b>	-1,226	-1,468
<b>Résultat net</b>	+3,452	+3,805
<b>Coefficient d'exploitation</b>	87,25%	85,9%
<b>Effectifs ETP</b>	113	127***

\*\*\* Y compris Prigest



# Bilan consolidé de SwissLife Banque Privée

En millions d'euros

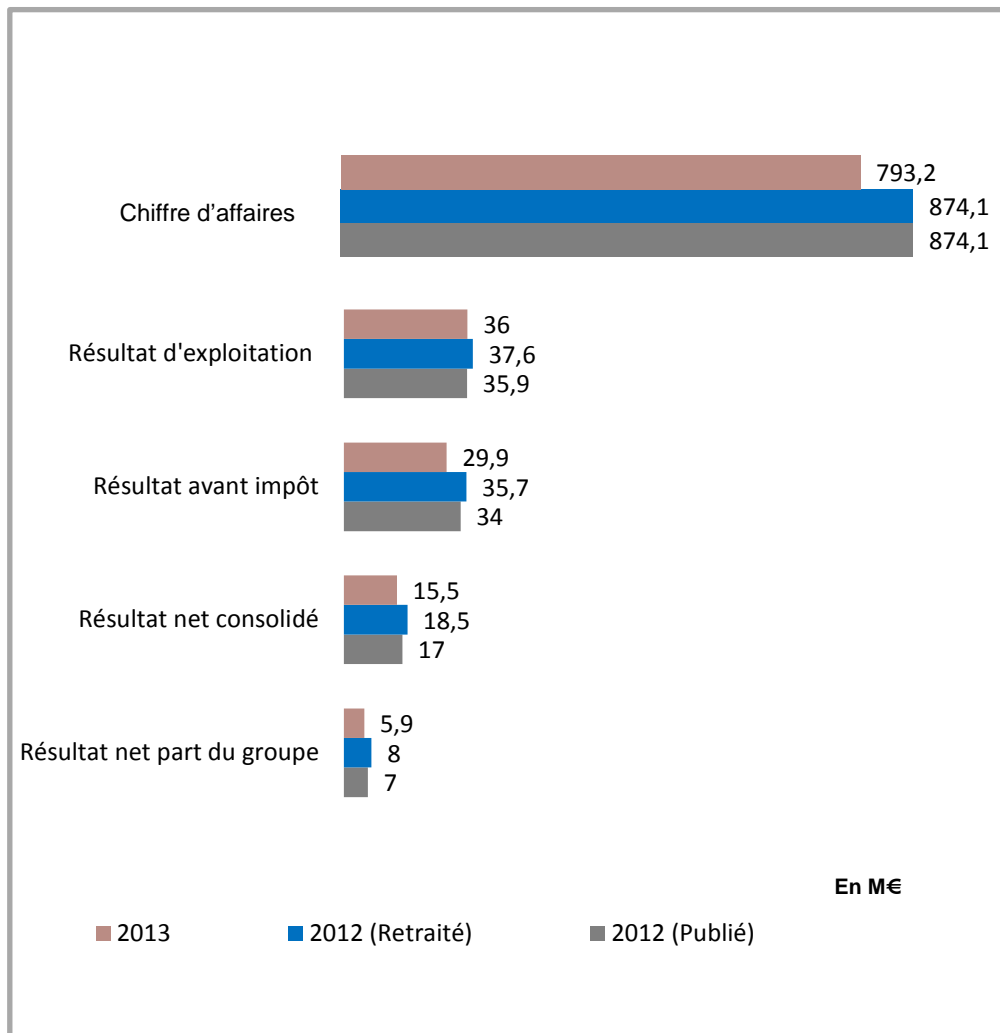
ACTIF			PASSIF		
	31/12/13	31/12/12		31/12/13	31/12/12
LIQUIDITES	400,1	286,1	OPERATIONS INTERBANCAIRES	47,6	46,0
PLACEMENTS	426,7	488,6	COMPTES DE LA CLIENTELE	1 017,5	930,9
CREDITS ET DECOUVERTS	301,3	248,3	AUTRES PASSIFS	67,7	92,3
PARTICIPATIONS	0,0	2,8	PROVISIONS	1,9	2,0
IMMOBILISTATIONS	17,6	14,8	FRBG	0,4	0,4
GOOD WILL	17,4	5,9	DETTES SUBORDONNES	2,6	2,6
AUTRES ACTIFS	51,4	100,7	CAPITAUX PROPRES	76,8	73,0
<b>TOTAL ACTIF</b>	<b>1 214,5</b>	<b>1 147,2</b>	<b>TOTAL PASSIF</b>	<b>1 214,5</b>	<b>1 147,2</b>



VIEL & Cie  VIEL

## Rapport de gestion comptes de l'exercice

- Portefeuille de participations et structure du Groupe VIEL & Cie
- Chiffres clés
- Compte de résultat 2013
- Bilan consolidé au 31 décembre 2013
- Capitaux propres
- Comptes annuels 2013
- Données boursières



## Chiffres clés 2013

- Le chiffre d'affaires consolidé de VIEL & Cie est en baisse de 9,3 % à cours de change variable par rapport à 2012 à 793,2 M€, en baisse de 4,0 % à cours de change constant.
- Les évolutions réglementaires ont pesé sur l'activité globale du Groupe en 2013.
- Le résultat d'exploitation est en légère hausse de 0,6 % par rapport au résultat publié en 2012, la baisse des charges ayant permis de maintenir la rentabilité par rapport à la baisse du chiffre d'affaires. Sur la base des résultats 2012 proforma (retraité de la charge de provisions retraite – IAS 19), le résultat d'exploitation est en baisse de 4,4 %.
- Résultat net consolidé en baisse de 8,2 % à 15,6 M€ (-16,2 % par rapport au 2012 proforma)
- Résultat net part du Groupe s'établit à 5,9 M€



VIEL & Cie   
UNION  
VIEL

## Rapport de gestion comptes de l'exercice

- Portefeuille de participations et structure du Groupe VIEL & Cie
- Chiffres clés
- Compte de résultat 2013
- Bilan consolidé au 31 décembre 2013
- Capitaux propres
- Comptes annuels 2013
- Données boursières



# Compte d'exploitation 2013

M EUR	2013	2012 Publié	2012 Retraité	Variation en %	Variation /Retraité
Chiffre d'affaires	793,2	874,1	874,1	-9,3%	-9,3%
Autres produits d'exploitation	4,2	4,1	4,1	+2,4%	+2,4%
<b>Produits d'exploitation</b>	<b>797,4</b>	<b>878,2</b>	878,2	<b>-9,2%</b>	<b>-9,2%</b>
Charges de personnel	-555,3	-620,4	-618,7	-10,5%	-10,3%
Autres charges d'exploitation	-187,9	-204,7	-204,7	-8,2%	-8,2%
Amortissements	-17,7	-18,2	-18,2	-2,7%	-2,7%
Pertes de valeur d'actifs	-0,4	1,0	1,0	-	-
<b>Charges d'exploitation</b>	<b>-761,3</b>	<b>-842,3</b>	-840,6	<b>-9,6%</b>	<b>-9,4%</b>
<b>Résultat d'exploitation</b>	<b>36,1</b>	<b>35,9</b>	37,6	<b>+0,6%</b>	<b>-4,4%</b>
<b>Résultat financier</b>	<b>-7,4</b>	<b>-3,7</b>	-3,7	-	-
Quote-part de résultat des sociétés associées	1,2	1,8	1,8	-33,3%	-33,3%
<b>Résultat avant impôt</b>	<b>29,9</b>	<b>34,0</b>	35,7	<b>-12,1%</b>	<b>-16,3%</b>
Impôt sur les bénéfices	-14,3	-17,0	-17,2	-15,9%	-16,4%
<b>Résultat net</b>	<b>15,6</b>	<b>17,0</b>	18,5	<b>-8,2%</b>	<b>-16,2%</b>
<b>Résultat net – Part du Groupe</b>	<b>5,9</b>	<b>7,0</b>	8,0	<b>-15,7%</b>	<b>-26,7%</b>
<i>Intérêts minoritaires</i>	10,0	10,0	10,5	-7,8%	-8,2%



VIEL & Cie   
GROUPE  
VIEL

## Rapport de gestion comptes de l'exercice

- Portefeuille de participations et structure du Groupe VIEL & Cie
- Chiffres clés
- Compte de résultat 2013
- Bilan consolidé au 31 décembre 2013
- Capitaux propres
- Comptes annuels 2013
- Données boursières

# Bilan consolidé au 31 décembre 2013



Actif			Passif		
M EUR	31.12.13	31.12.12 retraité	M EUR	31.12.13	31.12.12 retraité
Immobilisations incorporelles	39.6	37.6	Capital	15.4	15.4
Ecarts d'acquisition	88.5	94.4	Prime d'émission	21.2	21.2
Immobilisations corporelles	18.9	23.8	Actions propres	-27.3	-27.3
Participations dans les sociétés associées	68.8	69.3	Ecarts de conversion	-30.0	-10.8
Actifs financiers disponibles à la vente	16.4	14.6	Réserves consolidées	270.9	264.0
Trésorerie non disponible	37.3	41.3	<b>Capitaux propres – Part du Groupe</b>	<b>250.2</b>	<b>262.5</b>
Impôts différés actifs	22.9	27.2	Intérêts minoritaires	112.9	128.0
Autres actifs non courants	6.1	6.1	<b>Total capitaux propres</b>	<b>363.1</b>	<b>390.5</b>
Stock immeuble	5.7	6.2			
<b>Actifs non courants</b>	<b>304.2</b>	<b>320.5</b>			
Autres actifs courants	11.3	12.9	Provisions	38.9	46.7
Actifs d'impôts différés	8.2	4.8	Impôts différés passifs	0.5	0.4
Créances clients et autres créances	1 130.9	1 390.8	Dettes financières	255.1	255.3
Actifs financiers disponibles à la vente	7.1	9.4	Fournisseurs et autres créanciers	1 103.0	1 366.1
Actifs financiers évalués à la juste valeur	2.3	2.8	Impôts à payer	6.4	8.4
Trésorerie et équivalent	310.9	337.7	Autres passifs courants et non courants	7.9	11.5
<b>Actifs courants</b>	<b>1 470.7</b>	<b>1 758.4</b>	<b>Total passifs courants et non courants</b>	<b>1 411.8</b>	<b>1 688.4</b>
<b>TOTAL ACTIF</b>	<b>1 774.9</b>	<b>2 078.9</b>	<b>TOTAL PASSIF</b>	<b>1774.9</b>	<b>2 078.9</b>





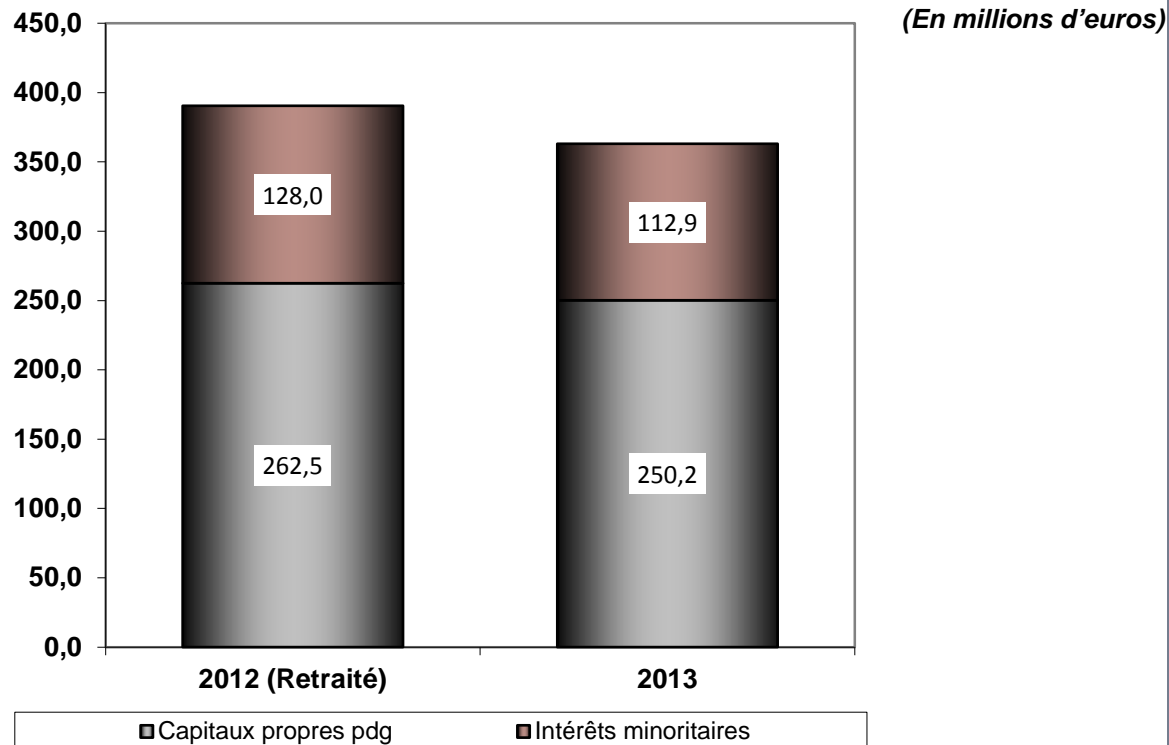
VIEL & Cie   
UNIFIN  
VIEL

## Rapport de gestion comptes de l'exercice

- Portefeuille de participations et structure du Groupe VIEL & Cie
- Chiffres clés
- Compte de résultat 2013
- Bilan consolidé au 31 décembre 2013
- Capitaux propres**
- Comptes annuels 2013
- Données boursières



# Capitaux propres consolidés : 363,1 M€



Les capitaux propres consolidés de VIEL & Cie baissent en raison des dividendes versés au cours de l'exercice (-11,0 M€) et d'écarts de conversion négatifs (-17,9 M€).

Les titres de l'autocontrôle (-27,3 M€) sont déduits des capitaux propres - part du Groupe pour un montant de 27,3 M€.



VIEL & Cie   
UNOFR  
VIEL

## Rapport de gestion comptes de l'exercice

- Portefeuille de participations et structure du Groupe VIEL & Cie
- Chiffres clés
- Compte de résultat 2013
- Bilan consolidé au 31 décembre 2013
- Capitaux propres
- Comptes annuels 2013
- Données boursières



# Compte de résultat individuel simplifié

<i>En milliers d'euros</i>	<i>2013</i>	<i>2012</i>
<b>Produit d'exploitation</b>	20	90
<b>Charges d'exploitation</b>	-2 975	-4 253
<b>Résultat d'exploitation</b>	-2 955	-4 163
Résultat financier	9 115	11 078
<b>Résultat courant avant impôt</b>	6 160	6 915
Résultat exceptionnel	-182	-273
Impôt sur le bénéfice	-168	-
<b>Résultat net de l'exercice</b>	5 810	6 642



# Bilan individuel au 31.12.2013

<b>ACTIF</b> (en milliers d'euros)	<b>31.12.2013</b>	<b>31.12.2012</b>	<b>PASSIF</b> (en milliers d'euros)	<b>31.12.2013</b>	<b>31.12.2012</b>
<b><u>Actif immobilisé</u></b>			<b><u>Capitaux propres</u></b>		
Immobilisations corporelles	26	36	Capital social	15 427	15 423
Immobilisations financières	-	8	Prime d'émission, de fusion, d'apport	21 180	21 180
<i>Participations, TIAP</i>	110 510	73 813	Réserve légale	1 543	1 533
<i>Autres immobilisations financières</i>	29 717	28 966	Autres réserves	23 089	23 093
			Report à nouveau	60 618	59 588
			Résultat de l'exercice	5 810	6 642
<b>Total de l'actif immobilisé</b>	<b>140 253</b>	<b>102 823</b>	<b>Total des capitaux propres</b>	<b>127 667</b>	<b>127 459</b>
<b><u>Actif circulant</u></b>			<b><u>Provisions</u></b>	<b>6 435</b>	<b>6 253</b>
Autres créances	91 799	104 139	<b><u>Dettes</u></b>		
Disponibilités	14 131	47 787	Emprunts et dettes financières diverses	111 536	120 420
Charges constatées d'avance	35	45	Dettes fournisseurs et comptes rattachés	252	233
<b>Total de l'actif circulant</b>	<b>105 965</b>	<b>151 971</b>	Dettes fiscales et sociales	96	143
Charges à répartir	570	855	Autres dettes	802	1 141
			<b>Total des dettes</b>	<b>112 686</b>	<b>121 937</b>
<b>TOTAL DE L'ACTIF</b>	<b>246 788</b>	<b>255 649</b>	<b>TOTAL DU PASSIF</b>	<b>246 788</b>	<b>255 649</b>



VIEL & Cie   
GROUPE  
VIEL

## Rapport de gestion comptes de l'exercice

- Portefeuille de participations et structure du Groupe VIEL & Cie
- Chiffres clés
- Compte de résultat 2013
- Bilan consolidé au 31 décembre 2013
- Capitaux propres
- Comptes annuels 2013
- Données boursières

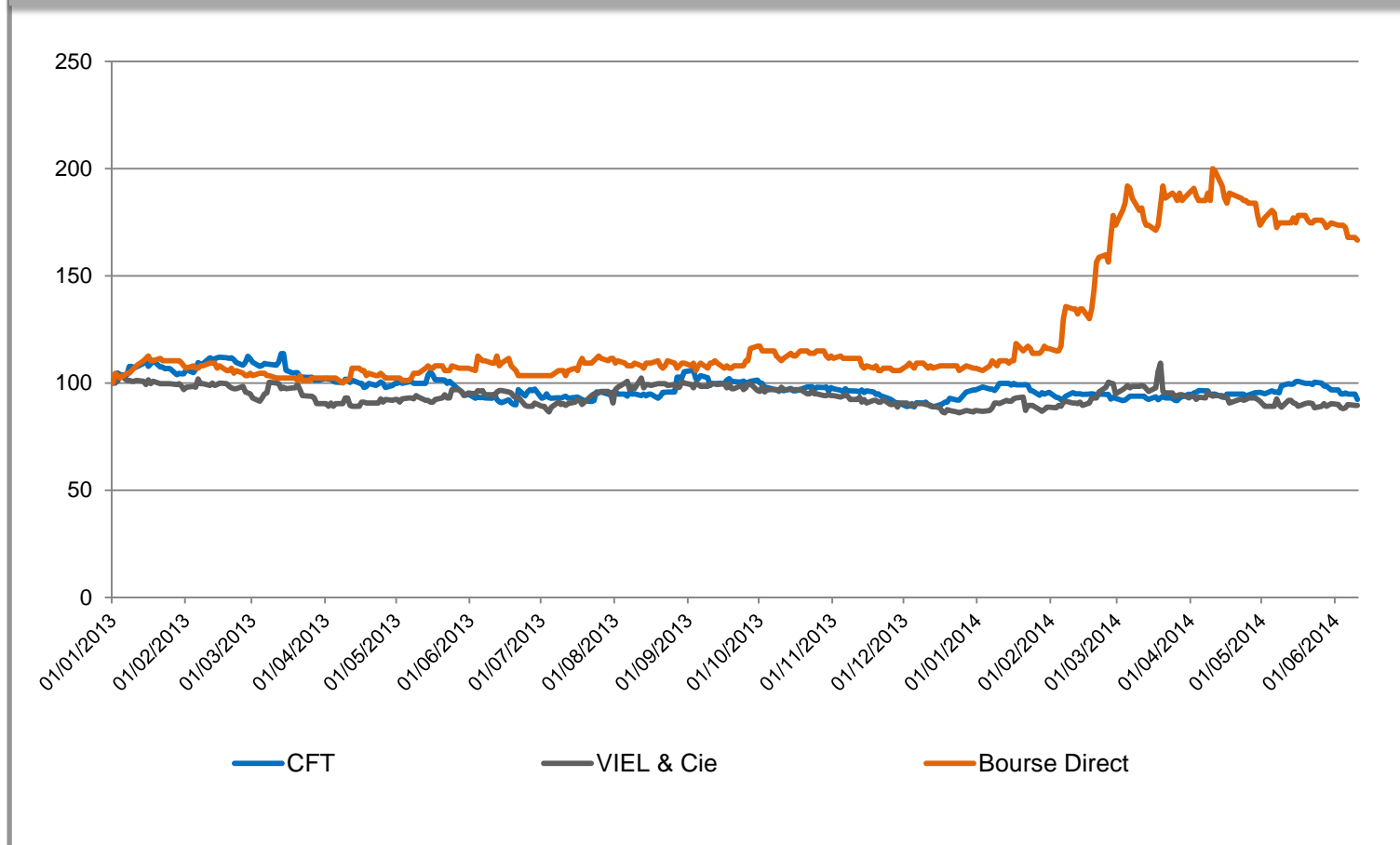


## L'action VIEL & Cie

<input type="checkbox"/>	<b>Code ISIN</b>	<b>FR0000050049</b>
<input type="checkbox"/>	<b>Indice de Cotation</b>	<b>Euronext Paris Compartiment B</b>
<input type="checkbox"/>	<b>Nb d'actions</b>	<b>77 136 740</b>
<input type="checkbox"/>	<b>Valeur nominale</b>	<b>0,2 €</b>
<input type="checkbox"/>	<b>Capital</b>	<b>15 427 348</b>
<input type="checkbox"/>	<b>Flottant</b>	<b>37,94 %</b>
<input type="checkbox"/>	<b>Plus haut</b>	<b>2,68 € (le 04/01/2013)</b>
<input type="checkbox"/>	<b>Plus bas</b>	<b>2,22 € (le 18/12/2013)</b>
<input type="checkbox"/>	<b>Volume moyen/jour</b>	<b>9 362</b>



Evolution des cours de bourse depuis le 1<sup>er</sup> janvier 2013 (base 100)







VIEL & Cie   
UNION  
VIEL

## Ordre du Jour

### En la forme ordinaire

1. Lecture et approbation du rapport de gestion du Conseil d'administration et du rapport général des Commissaires aux comptes sur les comptes de l'exercice clos le 31 décembre 2013 ; approbation desdits comptes ;
2. Lecture et approbation des comptes consolidés de l'exercice clos le 31 décembre 2013 ;
3. Affectation du résultat ;
4. Lecture et approbation du rapport spécial des Commissaires aux comptes sur les conventions visées aux articles L. 225-38 et suivants du Code de commerce ;
5. Renouvellement du programme de rachat d'actions ;



VIEL & Cie   
UNION  
VIEL

## Ordre du Jour

### En la forme extraordinaire

6. Autorisation à donner au Conseil d'administration pour réduire le capital social dans le cadre du programme de rachat d'actions ;
7. Délégation globale de compétence au Conseil d'administration à l'effet d'émettre des actions et/ou des valeurs mobilières donnant accès à des actions qui sont ou seront émises à titre d'augmentation de capital, dans le cadre d'une offre au public, avec maintien du droit préférentiel de souscription ;
8. Délégation globale de compétence au Conseil d'administration à l'effet d'émettre des actions et/ou des valeurs mobilières donnant accès à des actions qui sont ou seront émises à titre d'augmentation de capital, dans le cadre d'une offre Visée à l'article L 411-II du Code monétaire et financier, avec suppression du droit préférentiel de souscription ;
9. Délégation de compétence au Conseil d'administration à l'effet d'augmenter le capital par incorporation de réserves ;



VIEL & Cie   
UNION  
VIEL

## Ordre du Jour

### En la forme extraordinaire

10. Délégation de compétence au Conseil d'administration à l'effet d'émettre des bons d'offre en cas d'offre publique ;
11. Autorisation selon le principe de réciprocité et dans les conditions légales d'utiliser les délégations octroyées en cas d'offre publique ;
12. Plafonnement global du montant des délégations de pouvoirs d'augmentation du capital social ;
13. Délégation de compétence au Conseil d'administration à l'effet d'augmenter le capital social de façon réservée aux salariés ;
14. Pouvoirs pour les formalités.



## Assemblée générale 2014

Pavillon Ledoyen  
Paris - 12 juin 2014

**VIEL & Cie**   
GRUPE  
VIEL